

**ИНДИВИДУАЛЬНЫЙ ПРЕДПРИНИМАТЕЛЬ ОМЕЛЬЧЕНКО И.И.**

344090 г. Ростов-на-Дону, ул. Благодатная, 168/2, кв.124, моб. 8-928-113-55-99, 8-905-426-47-77 тел/факс. 8-(863)-290-54-61  
тел. 8-(863)-200-98-83 E-mail: kaskad7373 @yandex.ru ИНН616842162207 св-во 61 №006775671 от 11.11.2008г,  
р/с 40802810815090001103 ФИЛИАЛ ЮЖНЫЙ ПАО БАНКА «ФК ОТКРЫТИЕ» г. Ростов-на-Дону,  
344015 г. Ростов-на-Дону, ул. 339-ой Стрелковой дивизии, дом 23, к/с 30101810360290000322 БИК 046029322

Экз. № 1 откорректированный

**Заказчик: ООО «Проектно-сметное бюро»**

**ПРОЕКТ ПЛАНИРОВКИ И ПРОЕКТ МЕЖЕВАНИЯ  
ТЕРРИТОРИИ ЛИНЕЙНОГО ОБЪЕКТА**

**«Газопровод-ввод для подключения объекта: «Складской комплекс  
продовольственных и промышленных товаров ООО «БАТИ АЗОВ» по  
адресу: Ростовская область, Аксайский район, ст. Грушевская,  
ул. Данилова 1-г».**

**Договор № 260/17 от 04 августа 2017 г.**

**г. Ростов-на-Дону  
2017 год.**



# **ИНДИВИДУАЛЬНЫЙ ПРЕДПРИНИМАТЕЛЬ ОМЕЛЬЧЕНКО И.И.**

344090 г. Ростов-на-Дону, ул. Благодатная, 168/2, кв.124, моб. 8-928-113-55-99, 8-905-426-47-77 тел/факс. 8-(863)-290-54-61  
тел. 8-(863)-200-98-83 E-mail: kaskad7373 @vandex.ru ИНН616842162207 св-во 61 №006775671 от 11.11.2008г,  
р/с 40802810815090001103 ФИЛИАЛ ЮЖНЫЙ ПАО БАНКА «ФК ОТКРЫТИЕ» г. Ростов-на-Дону,  
344015 г. Ростов-на-Дону, ул. 339-ой Стрелковой дивизии, дом 23, к/с 30101810360290000322 БИК 046029322

Экз. № 1 откорректированный

**Заказчик: ООО «Проектно-сметное бюро»**

## **ПРОЕКТ ПЛАНИРОВКИ И ПРОЕКТ МЕЖЕВАНИЯ ТЕРРИТОРИИ ЛИНЕЙНОГО ОБЪЕКТА**

**«Газопровод-ввод для подключения объекта: «Складской комплекс  
продовольственных и промышленных товаров ООО «БАТИ АЗОВ» по  
адресу: Ростовская область, Аксайский район, ст. Грушевская,  
ул. Данилова 1-г».**

**Договор № 260/17 от 04 августа 2017 г.**

**Руководитель ИП Омельченко И.И.**

**И.И. Омельченко**

**Технический руководитель**

**А.А. Логуа**

**г. Ростов-на-Дону  
2017 год.**



<b>№№ п.п.</b>	<b>СОДЕРЖАНИЕ</b>	<b>Стр.</b>
1	<b>1. ТОМ 1. ОСНОВНАЯ ЧАСТЬ.</b>	4-8
2	<b>1.1. Часть 1. Положение о размещении линейных объектов.</b>	5-6
3	1.1.1. Исходно-разрешительная документация для выполнения работ.	5
4	1.1.2. Сведения о линейном объекте и его краткая характеристика.	5
5	1.1.3. Сведения о размещении линейного объекта на осваиваемой территории.	6
6	1.1.4. Принципиальные мероприятия, необходимые для освоения территории.	6
7	1.1.5. Сведения о соответствии разработанной документации требованиям законодательства о градостроительной деятельности.	6
8	<b>1.2. Часть 2. Графическая часть.</b>	7-8
9	2.1.1. Схема планировки территории М 1:1000.	7-8
10	<b>2. ТОМ 2. МАТЕРИАЛЫ ПО ОБОСНОВАНИЮ.</b>	9-18
11	<b>2.1. Часть 1. Пояснительная записка.</b>	10-15
12	2.1.1. Исходно-разрешительная документация.	10
13	2.1.2. Обоснование положений по размещению линейного объекта.	10-15
14	2.1.2.1. Обоснование размещения линейного объекта на планируемой территории.	10-11
15	2.1.2.2. Обоснование параметров линейного объекта на планируемой территории.	11
16	2.1.2.3. Обоснование размещения линейного объекта с учетом особых условий использования территории и мероприятий по сохранению объектов культурного наследия.	12
17	2.1.2.4. Защита территории от чрезвычайных ситуаций природного и техногенного характера, проведение мероприятий по гражданской обороне и пожарной безопасности.	12-15
18	<b>2.2. Часть 2. Графическая часть.</b>	15-18
19	2.2.1. Схема планировки территории М1:1000.	16-17
20	2.2.2. Схема расположения элемента планировочной структуры в границах Аксайского района Ростовской области.	18
21	<b>3. ТОМ 3. ПРОЕКТ МЕЖЕВАНИЯ.</b>	19-22
22	3.1.1. Проект межевания территории для линейного объекта.	20
23	3.1.2. Пояснительная записка к проекту межевания.	20-21
24	<b>3.2. Графическая часть к проекту межевания.</b>	21-22
25	3.2.1. Схема проекта межевания территории	22
26	<b>4. ТОМ 4. ПРИЛОЖЕНИЯ</b>	23-55
27	Приложение №1. Основные технико-экономические показатели проекта межевания	24-25
28	Приложение №2. Экспликация земельных участков в полосе необходимой для строительства линейного объекта	26
30	Приложение №5. Свидетельство о допуске к определенному виду или видам работ, которые оказывают влияние на безопасность объектов капитального строительства №0119.00-2013 от 19.04.2013	27-28
31	Приложение №6. Техническое задание на разработку проекта планировки и проекта межевания территории при размещении линейного объекта	29-31
32	Приложение №7. Правила землепользования и застройки Грушевского сельского поселения.	32
	Приложение №7. Генеральный план Грушевского сельского поселения.	33
33	Приложение №8. Иная документация	35-55



**ТОМ 1**  
**ОСНОВНАЯ ЧАСТЬ**



### **1.1. Часть 1. Общие положения о размещении линейного объекта.**

Согласно договору №260/17 от 04 августа 2017 г. с ООО «Проектно-сметное бюро», разработан проект планировки и проект межевания территории на объект: **«Газопровод-ввод для подключения объекта: «Складской комплекс продовольственных и промышленных товаров ООО «БАТИ АЗОВ» по адресу: Ростовская область, Аксайский район, ст. Грушевская, ул. Данилова 1-г».**

Целью разработки проекта планировки и проекта межевания территорий является установление границ зон планируемого размещения объекта капитального строительства, а также обоснование оптимальных размеров и границ земельных участков границ и публичных сервитутов для получения разрешения на строительство и ввода в эксплуатацию объекта строительства.

Проект планировки и проект межевания территорий разработаны в соответствии с установленными генеральными планами, элементами планировочной структуры и градостроительными регламентами правил землепользования и застройки Аксайского района Ростовской области.

При разработке проекта планировки и проекта межевания территорий учтены необходимые требования и технические рекомендации (условия), выданные организациями и учреждениями при проектировании газопровода (см. Приложения).

#### **1.1.1. Исходно-разрешительная документация.**

1. Техническое задание на разработку проектной документации: **«Газопровод-ввод для подключения объекта: «Складской комплекс продовольственных и промышленных товаров ООО «БАТИ АЗОВ» по адресу: Ростовская область, Аксайский район, ст. Грушевская, ул. Данилова 1-г».**

2. Техническое задание на разработку проекта планировки под размещение линейных сооружений.

3. Генеральный план Грушевского сельского поселения.

4. Правила землепользования и застройки Грушевского сельского поселения.

5. Технические условия, утвержденные ОАО Газпром газораспределение»;

6. Заключением министерства культуры №23/02-04/4185 от 16.10.2017.

7. Топографическая съемка масштаба 1:500 выполненная ИП Омельченко И.И. в 2017 г.

8. Градостроительный кодекс РФ.

9. Постановление Государственного комитета РФ по строительству и жилищно-коммунальному комплексу от 29.10.2002 №150 «Об утверждении инструкции о порядке разработки. Согласования, экспертизы и утверждения градостроительной документации» (СНиП 11-04-2003) в части не противоречащей Градостроительному Кодексу РФ от 29.12.2004 № 190-ФЗ).

10. СП 42.13330.2011 Градостроительство. Планировка и застройка городских и сельского поселения. Актуализированная редакция СНиП 2.07.01-89\*.

11. СанПиН 2.2.1/2.1.1.1200-03 «Санитарно-эпидемиологические правила и нормативы».

#### **1.1.2. Сведения о линейном объекте и его краткая характеристика.**

В административном отношении проектируемая трасса газопровода проходит по землям Грушевского сельского поселения Ростовской области. Начало объекта – подключение к существующему газопроводу высокого давления, расположенный на земельном участке с кадастровым номером 61:02:0600002:2125. Далее трасса газопровода проходит в западном направлении вдоль северной границы земельного участка ООО «МАРС». Следом трасса газопровода пересекает подъездную автомобильную дорогу к ст. Грушевская и следует вдоль нее в южном направлении вплоть до поворота дороги к ООО «Бати Азов». Конец объекта – заглушка, расположенная на территории земельного участка с кадастровым номером 61:02:0600002:2088, расположенный по адресу: Ростовская область, Аксайский район, ст. Грушевская, ул. Данилова, 1-г. Проектируемая трасса газопровода предназначена для газоснабжения объекта: «Складской комплекс продовольственных и промышленных товаров ООО «БАТИ АЗОВ» по адресу: Ростовская область, Аксайский район, ст. Грушевская, ул. Данилова 1-г». Общая протяженность объекта составляет 2,0 км.



### **1.1.3. Сведения о размещении линейного объекта на осваиваемой территории**

Земельные участки, отводимые на период строительства, находятся в собственности у физических или юридических лиц. Земельные участки, предоставляемые для размещения газопровода, выделяются из состава земель поселения или из состава земельных участков, находящихся в собственности у физических или юридических лиц, в краткосрочное пользование на период строительства трубопровода и представляют собой территорию вдоль запроектированной трассы, необходимую для выполнения комплекса подготовительных, земляных и строительно-монтажных работ, ограниченные условными линиями, проведенными параллельно оси трубопровода. Площадь полосы отвода газопровода шириной составляет 13812 кв. м.

### **1.1.4. Принципиальные мероприятия, необходимые для освоения территории**

На основании разработанного проекта планировки территории, мероприятия по внесению изменений в документы территориального планирования и правила землепользования и застройки – *не требуются*;

мероприятия по взятию в аренду земельных участков и возмещению убытков правообладателям земельных участков - *не требуются*;

мероприятия по переводу земель в другую категорию, предоставленных для размещения линейного объекта - *не требуются*;

мероприятия по защите территории от чрезвычайных ситуаций природного и техногенного характера, мероприятия по гражданской обороне и обеспечению пожарной безопасности, в соответствии с требованиями пунктов СП 11-107-98 «Порядок разработки и состав раздела «Инженерно-технические мероприятия гражданской обороны. Мероприятия по предупреждению чрезвычайных ситуаций», СНиП 2.01.51-90 «Инженерно-технические мероприятия гражданской обороны» - *предусмотрены*;

мероприятия по сохранению объектов культурного наследия - *предусмотрены*;

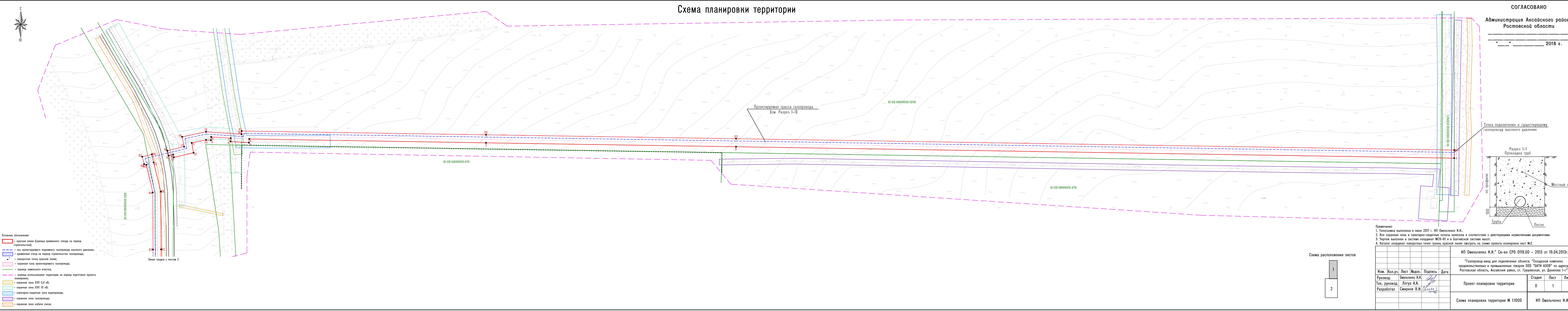
мероприятия по охране окружающей среды, с целью минимизации негативного воздействия планируемого газопровода на окружающую среду и обеспечения более высокого уровня комфортности проживания населения на прилегающих к газопроводу территориях необходимо проведение комплекса мероприятий по охране окружающей среды - *предусмотрены*;

иные мероприятия - *не предусмотрены*.

### **1.1.5. Сведения о соответствии разработанной документации требованиям законодательства о градостроительной деятельности**

*«Документация по планировке территории газопровода выполнена на основании документов территориального планирования, правил землепользования и застройки в соответствии с требованиями технических регламентов, нормативов градостроительного проектирования, градостроительных регламентов с учетом границ территорий объектов культурного наследия, включенных в единый государственный реестр объектов культурного наследия (памятников истории и культуры) народов Российской Федерации, границ территорий вновь выявленных объектов культурного наследия, границ зон с особыми условиями использования территорий».*









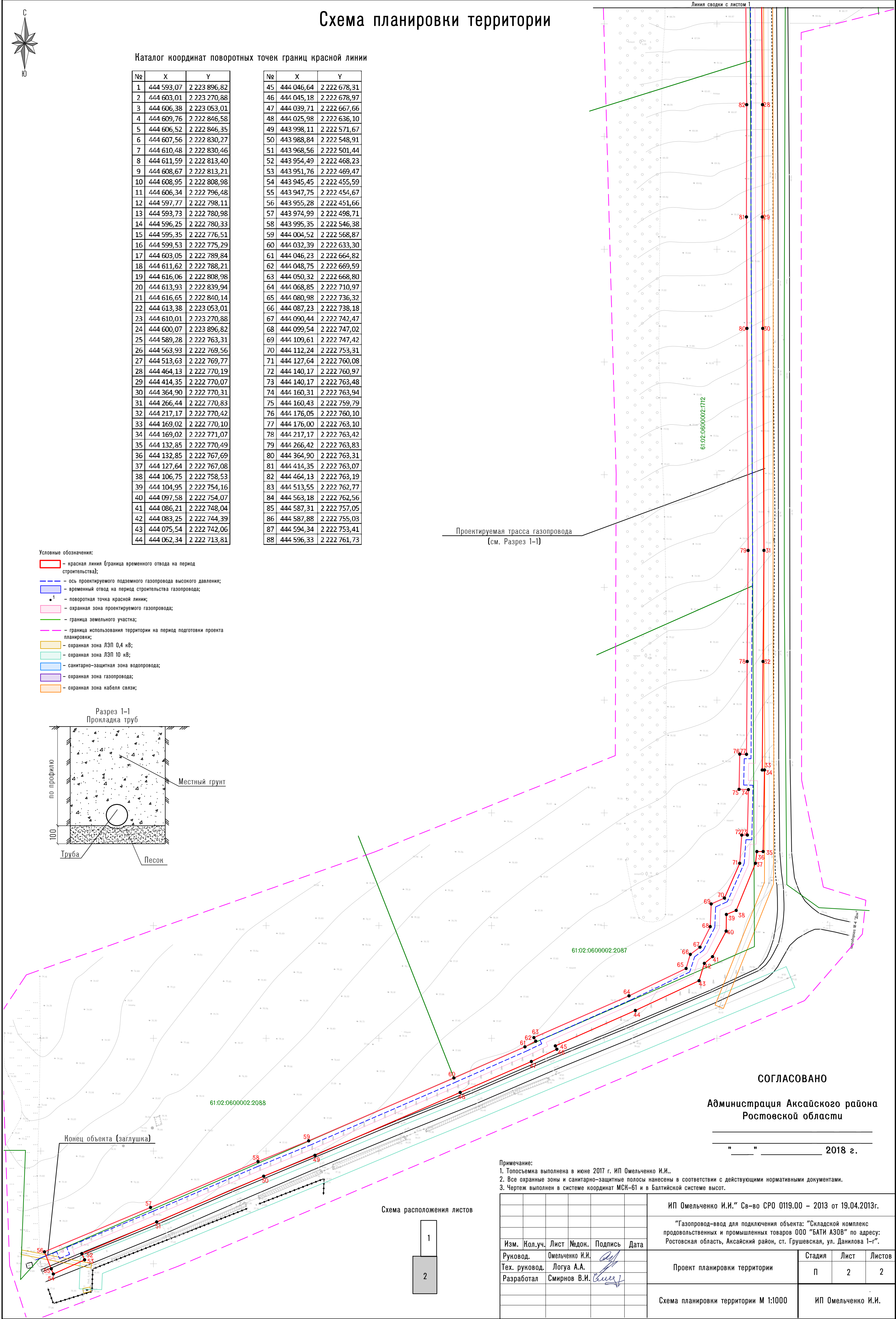
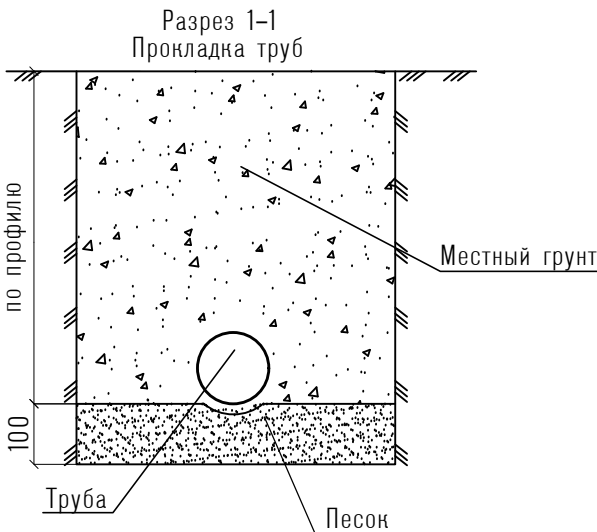
# Схема планировки территории

Каталог координат поворотных точек границ красной линии

№	X	Y
1	444 593,07	2 223 896,82
2	444 603,01	2 223 270,88
3	444 606,38	2 223 053,01
4	444 609,76	2 222 846,58
5	444 606,52	2 222 846,35
6	444 607,56	2 222 830,27
7	444 610,48	2 222 830,46
8	444 611,59	2 222 813,40
9	444 608,67	2 222 813,21
10	444 608,95	2 222 808,98
11	444 606,34	2 222 796,48
12	444 597,77	2 222 798,11
13	444 593,73	2 222 780,98
14	444 596,25	2 222 780,33
15	444 595,35	2 222 776,51
16	444 599,53	2 222 775,29
17	444 603,05	2 222 789,84
18	444 611,62	2 222 788,21
19	444 616,06	2 222 808,98
20	444 613,93	2 222 839,94
21	444 616,65	2 222 840,14
22	444 613,38	2 223 053,01
23	444 610,01	2 223 270,88
24	444 600,07	2 223 896,82
25	444 589,28	2 222 763,31
26	444 563,93	2 222 769,56
27	444 513,63	2 222 769,77
28	444 464,13	2 222 770,19
29	444 414,35	2 222 770,07
30	444 364,90	2 222 770,31
31	444 266,44	2 222 770,83
32	444 217,17	2 222 770,42
33	444 169,02	2 222 770,10
34	444 169,02	2 222 771,07
35	444 132,85	2 222 770,49
36	444 132,85	2 222 767,69
37	444 127,64	2 222 767,08
38	444 106,75	2 222 758,53
39	444 104,95	2 222 754,16
40	444 097,58	2 222 754,07
41	444 086,21	2 222 748,04
42	444 083,25	2 222 744,39
43	444 075,54	2 222 742,06
44	444 062,34	2 222 713,81

№	X	Y
45	444 046,64	2 222 678,31
46	444 045,18	2 222 678,97
47	444 039,71	2 222 667,66
48	444 025,98	2 222 636,10
49	443 998,11	2 222 571,67
50	443 988,84	2 222 548,91
51	443 968,56	2 222 501,44
52	443 954,49	2 222 468,23
53	443 951,76	2 222 469,47
54	443 945,45	2 222 455,59
55	443 947,75	2 222 454,67
56	443 955,28	2 222 451,66
57	443 974,99	2 222 498,71
58	443 995,35	2 222 546,38
59	444 004,52	2 222 568,87
60	444 032,39	2 222 633,30
61	444 046,23	2 222 664,82
62	444 048,75	2 222 669,59
63	444 050,32	2 222 668,80
64	444 068,85	2 222 710,97
65	444 080,98	2 222 736,32
66	444 087,23	2 222 738,18
67	444 090,44	2 222 742,47
68	444 099,54	2 222 747,02
69	444 109,61	2 222 747,42
70	444 112,24	2 222 753,31
71	444 127,64	2 222 760,08
72	444 140,17	2 222 760,97
73	444 140,17	2 222 763,48
74	444 160,31	2 222 763,94
75	444 160,43	2 222 759,79
76	444 176,05	2 222 760,10
77	444 176,00	2 222 763,10
78	444 217,17	2 222 763,42
79	444 266,42	2 222 763,83
80	444 364,90	2 222 763,31
81	444 414,35	2 222 763,07
82	444 464,13	2 222 763,19
83	444 513,55	2 222 762,77
84	444 563,18	2 222 762,56
85	444 587,31	2 222 757,05
86	444 587,88	2 222 755,03
87	444 594,34	2 222 753,41
88	444 596,33	2 222 761,73

- Условные обозначения:
- красная линия (граница временного отвода на период строительства);
  - ось проектируемого подземного газопровода высокого давления;
  - временный отвод на период строительства газопровода;
  - поворотная точка красной линии;
  - охранная зона проектируемого газопровода;
  - граница земельного участка;
  - граница использования территории на период подготовки проекта планировки;
  - охранная зона ЛЭП 0,4 кВ;
  - охранная зона ЛЭП 10 кВ;
  - санитарно-защитная зона водопровода;
  - охранная зона газопровода;
  - охранная зона кабеля связи;



СОГЛАСОВАНО

Администрация Аксайского района  
Ростовской области

" " 2018 г.

- Примечание:
- Топосъемка выполнена в июне 2017 г. ИП Омельченко И.И..
  - Все охранные зоны и санитарно-защитные полосы нанесены в соответствии с действующими нормативными документами.
  - Чертеж выполнен в системе координат МСК-61 и в Балтийской системе высот.

ИП Омельченко И.И." Св-во СРО 0119.00 – 2013 от 19.04.2013г.					
"Газопровод-ввод для подключения объекта: "Складской комплекс продовольственных и промышленных товаров ООО "БАТИ АЗОВ" по адресу: Ростовская область, Аксайский район, ст. Грушевская, ул. Данилова 1-г".					
Изм.	Кол.уч.	Лист	Медок.	Подпись	Дата
Руковод.	Омельченко И.И.				
Тех. руковод.	Логуа А.А.				
Разработал	Смирнов В.И.				
Проект планировки территории					Стадия
					Лист
					Листов
П					2
2					2
Схема планировки территории М 1:1000					ИП Омельченко И.И.



**ТОМ 2**  
**МАТЕРИАЛЫ ПО ОБОСНОВАНИЮ**



## **2.1. Часть 1. Пояснительная записка.**

### **2.1.1. Исходно-разрешительная документация**

Проект планировки территории выполнен на основании следующей **исходно-разрешительной документации**:

1. Техническое задание на разработку проектной документации: *«Газопровод-ввод для подключения объекта: «Складской комплекс продовольственных и промышленных товаров ООО «БАТИ АЗОВ» по адресу: Ростовская область, Аксайский район, ст. Грушевская, ул. Данилова 1-г».*

2. Техническое задание на разработку проекта планировки под размещение линейных сооружений.

3. Генеральный план Грушевского сельского поселения.

4. Правила землепользования и застройки Грушевского сельского поселения.

5. Технические условия, утвержденные ОАО Газпром газораспределение»;

6. Заключением министерства культуры №23/02-04/4185 от 16.10.2017.

7. Топографическая съемка масштаба 1:500 выполненная ИП Омельченко И.И. в 2017 г.

8. Градостроительный кодекс РФ.

9. Постановление Государственного комитета РФ по строительству и жилищно-коммунальному комплексу от 29.10.2002 №150 «Об утверждении инструкции о порядке разработки. Согласования, экспертизы и утверждения градостроительной документации» (СНиП 11-04-2003) в части не противоречащей Градостроительному Кодексу РФ от 29.12.2004 № 190-ФЗ).

10. СП 42.13330.2011 Градостроительство. Планировка и застройка городских и сельского поселения. Актуализированная редакция СНиП 2.07.01-89\*.

11. СанПиН 2.2.1/2.1.1.1200-03 «Санитарно-эпидемиологические правила и нормативы».

### **2.1.2. Обоснование положений по размещению линейного объекта.**

#### **2.1.2.1. Обоснование размещения линейного объекта на планируемой территории**

Для определения мест размещения линейного объекта: *«Газопровод-ввод для подключения объекта: «Складской комплекс продовольственных и промышленных товаров ООО «БАТИ АЗОВ» по адресу: Ростовская область, Аксайский район, ст. Грушевская, ул. Данилова 1-г»*, в соответствии со статьей 45 Градостроительного Кодекса Российской Федерации подготовлен проект планировки территории и проект межевания.

Трасса прохождения газопровода принята согласно:

-технического задания на разработку проектной документации «Газопровод-ввод для подключения объекта: «Складской комплекс продовольственных и промышленных товаров ООО «БАТИ АЗОВ» по адресу: Ростовская область, Аксайский район, ст. Грушевская, ул. Данилова 1-г».

Объект расположен в Грушевском сельском поселении Аксайского района Ростовской области.

Проект подготовлен в соответствии с положениями следующих федеральных законов, постановлений правительства, нормативных правовых актов:

Градостроительный кодекс Российской Федерации от 29 декабря 2004 года №190-ФЗ (с изменениями, внесенными Федеральным законом от 20.03.2011 N 41-ФЗ.),

Постановление Правительства Российской Федерации от 16 февраля 2008 г. № 87 «О составе разделов проектной документации и требованиях к их содержанию» (в редакции постановлений Правительства РФ от 18.05.2009 №427, от 21.12.2009 №1044, от 13.04.2010 № 235, от 07.12.2010 № 1006);

Постановление Правительства Российской Федерации от 22 июля 2008 г. № 561 «О некоторых вопросах, связанных с резервированием земель для государственных или муниципальных нужд»;



- Федеральный закон от 25 октября 2001 г. №136-ФЗ «Земельный кодекс»;
- Федеральный закон от 18 июня 2001 г. №78-ФЗ «О землеустройстве»;
- Федеральный закон от 24 июля 2007 г. №221-ФЗ «О государственном кадастре недвижимости»;

Проект предназначен для упорядочения условий развития территории, осуществляемых путем подготовки и реализации решений документации по планировке территории, содержащей характеристики и параметры планируемого развития территории, а также фиксированные границы регулирования землепользования и застройки.

При выборе трассы газопровода был рассмотрен и принят к проектированию наиболее оптимальный и целесообразный вариант прохождения трассы.

Выбор трассы газопровода выполнен на основании следующих документов:

- Генеральный план Грушевского сельского поселения;
- Правила землепользования и застройки территории Грушевского сельского поселения.

Проект планировки территории размещения линейного объекта: **«Газопровод-ввод для подключения объекта: «Складской комплекс продовольственных и промышленных товаров ООО «БАТИ АЗОВ» по адресу: Ростовская область, Аксайский район, ст. Грушевская, ул. Данилова 1-г»** разработан обществом с ограниченной ответственностью «КАСКАД» на основании договора №259/17 от 04 августа 2017 г. с ООО «Проектно-сметное бюро».

Согласно Заключению, выданному Департаментом по Недропользованию по Южному Федеральному Округу (ЮГНЕДРА), под участком, на котором проектируется строительство газопровода, месторождения углеводородного сырья, твердых полезных ископаемых, и подземных вод отсутствуют.

Согласно письму ГБУ РО «Ростовская облСББЖ с ПО», что на данном месте размещения газопровода официально зарегистрированных скотомогильников, биотермических ям и сибиреязвенных захоронений не обнаружено.

#### **2.1.2.2. Обоснование параметров линейного объекта на планируемой территории**

В соответствии с техническим заданием разработан проект планировки территории на линейный объект: **«Газопровод-ввод для подключения объекта: «Складской комплекс продовольственных и промышленных товаров ООО «БАТИ АЗОВ» по адресу: Ростовская область, Аксайский район, ст. Грушевская, ул. Данилова 1-г»**

В административном отношении проектируемая трасса газопровода проходит по землям Грушевского сельского поселения Ростовской области. Начало объекта – подключение к существующему газопроводу высокого давления, расположенный на земельном участке с кадастровым номером 61:02:0600002:2125. Далее трасса газопровода проходит в западном направлении вдоль северной границы земельного участка ООО «МАРС». Следом трасса газопровода пересекает подъездную автомобильную дорогу к ст. Грушевская и следует вдоль нее в южном направлении вплоть до поворота дороги к ООО «Бати Азов». Конец объекта – заглушка, расположенная на территории земельного участка с кадастровым номером 61:02:0600002:2088, расположенный по адресу: Ростовская область, Аксайский район, ст. Грушевская, ул. Данилова, 1-г. Проектируемая трасса газопровода предназначена для газоснабжения объекта: «Складской комплекс продовольственных и промышленных товаров ООО «БАТИ АЗОВ» по адресу: Ростовская область, Аксайский район, ст. Грушевская, ул. Данилова 1-г». Общая протяженность объекта составляет 2,0 км.

#### **Технико-экономические показатели.**

№ п/п	Наименование	Количество, км	Кол-во, шт.	Примечание
<b>1.</b>	<b>Газопровод</b>			
1.1	Подземный газопровод высокого давления	2,0	-	-



### **2.1.2.3. Обоснование размещения линейного объекта с учетом особых условий использования территорий и мероприятий по сохранению объектов культурного наследия.**

Зоны санитарной охраны (ЗСО) для газопроводных сооружений предусматривается в соответствии СНиП 2.04.02-84\* п.п. 10.1 – 10.6; 10.17; 10.20; 10.38; 10.39 и СанПиН 2.1.4.1110-02 «Зоны санитарной охраны источников водоснабжения и газопроводов» п.п.2.2.1.1; 2.4.2.; 3.1; 3.2.

По трассе проектируемого газопровода отсутствуют источники загрязнения почвы и грунтовых вод: свалки, поля ассенизации, поля фильтрации, поля орошения, кладбища, а также уборные, помойные ямы, навозохранилища, приемники мусора и др.

На земельных участках, отведенных под строительство объекта, объекты археологического наследия, включенные в единый государственный реестр объектов культурного наследия (памятников истории и культуры) народов Российской Федерации, не было выявлено объектов культурного наследия:

В соответствии с п.п. 3, 4, 9 ст. 36 Федерального закона от 25.06.2002 № 73-ФЗ «Об объектах культурного наследия (памятниках истории и культуры) народов Российской Федерации» земляные, строительные, мелиоративные, хозяйственные и иные работы должны быть немедленно приостановлены исполнителем работ, в случае обнаружения объекта, обладающего признаками объекта культурного наследия (визуально читаемые курганные насыпи, остатки костей, фрагменты керамики, любые остатки жизнедеятельности человека, сокрытые в земле). Исполнитель работ обязан проинформировать министерство культуры области об обнаруженном объекте, разработать в составе проекта работ раздел обеспечения сохранности объектов культурного наследия. Работы по ликвидации опасности разрушения обнаруженного объекта, обладающего признаками объекта культурного наследия, изменение проекта проведения работ, представлявших собой угрозу нарушения целостности и сохранности объекта культурного наследия, либо изменение характера указанных работ проводятся за счет средств заказчика земляных, строительных, мелиоративных, хозяйственных и иных работ.

### **2.1.2.4. Защита территории от чрезвычайных ситуаций природного и техногенного характера, проведение мероприятий по гражданской обороне и пожарной безопасности.**

Общие рекомендации по защите территории от чрезвычайных ситуаций природного и техногенного характера, мероприятия по ГО.

Основными опасностями возникновения техногенных и природных чрезвычайных ситуаций являются (в порядке убывания риска):

Природные опасности:

- метеорологические;
- гидрологические;
- лесные пожары;
- геологические опасные явления.

Природно-техногенные опасности:

- аварии на системах жизнеобеспечения;
- аварии на взрывопожароопасных объектах.

*Возможные чрезвычайные ситуации природного характера*

Источником природной чрезвычайной ситуации является опасное природное явление, т.е. событие природного происхождения или результат деятельности природных процессов, которые по своей интенсивности, масштабу распространения и продолжительности могут вызвать поражающее воздействие на людей, объекты экономики и окружающую природную среду. В связи с общими тенденциями повышения глобальной климатической температуры, а также прогнозами МЧС России, в перспективе можно предположить:

- увеличение количества неблагоприятных краткосрочных природных явлений и процессов с аномальными параметрами (внеурочных периодов аномально теплой погоды и заморозков, сильных ветров, снегопадов и т.п.);
- увеличение проявлений засух и природных пожаров;



- уменьшение периода изменений погоды – 3 - 4 дня против обычных 6 - 7 дней, что вызовет определенные трудности в прогнозировании стихийных гидрометеорологических явлений, скажется на степени оперативности оповещения о них и, в большей степени, на возможность прогнозирования последствий.

#### *Метеорологические опасные явления. Климатические экстремумы*

Климатические экстремумы - экстремально высокие и низкие температуры, сильные ветры, интенсивные осадки и высокие снеготоплавы - это предпосылки возникновения климатически обусловленных опасных ситуаций.

Для Ростовской области в целом, характерны следующие виды климатических экстремумов:

- сильный ветер;
- очень сильный дождь;
- сильный ливень;
- продолжительные сильные дожди;
- сильный туман;
- сильная жара (максимальная температура воздуха не менее плюс 30С0 и выше в течение более 5 суток);
- сильный мороз (минимальная температура воздуха не менее минус 25 С0 и ниже в течение не менее 5 суток).

Сильные ветры угрожают:

- нарушением коммуникаций (линий электропередачи и других);
- срывом крыш зданий и выкорчевыванием деревьев.

С целью предупреждения ущерба от ветровой деятельности (штормы, ураганы) целесообразны мероприятия: рубка сухостоя, обрезка деревьев вдоль газопровода.

Интенсивные осадки и снегопады.

Интенсивные осадки – сильный ливень, продолжительные сильные дожди.

Уровень опасности – чрезвычайные ситуации муниципального уровня; характеристика возможных угроз – затопление территорий из-за переполнения систем водоотвода, размыв дорог. Интенсивные снегопады – очень сильный дождь (мокрый снег, дождь со снегом). Уровень опасности – чрезвычайные ситуации локального уровня; характеристика возможных угроз – разрушение линий ЛЭП и связи при налипании снега, парализующее воздействие на автомобильных дорогах.

Сильные туманы

Обуславливают возможные чрезвычайные ситуации локального уровня, связанные с дорожно-транспортными происшествиями.

Резкие перепады давления и температуры. Экстремальные температуры

Приводят к появлению наледи и налипании мокрого снега, что особенно опасно для воздушных линий электропередач. При резкой смене (перепаде) давления воздуха замедляется скорость реакции человека, снижается его способность к сосредоточению, что может привести к увеличению числа аварий на транспорте и на опасных производствах. Происходит обострение сердечно-сосудистых, гипертонических и иных заболеваний.

В зимний период сильный мороз с минимальной температурой воздуха не менее минус 25 С0 и ниже в течение не менее 5 суток может вызывать возникновение техногенных аварий на линиях тепло - и энергоснабжения. Кроме того, в условиях низких температур серьезно затрудняется тушение пожаров.

#### *Гидрологические явления (затопления и подтопления)*

Основной причиной подтоплений являются большое содержание влаги в грунте в осенне-зимний период и большая высота снежного покрова. Последующее быстрое таяние снега в годы с ранней весной или обильные дожди в летне-осенний период влекут за собой резкий подъём уровня грунтовых вод, что и приводит к развитию процессов подтопления.

#### Геологические опасные явления

##### *Землетрясения*

Землетрясения по своим разрушительным последствиям, количеству человеческих жертв, материальному ущербу и деструктивному воздействию на окружающую среду занимают одно из первых мест среди других природных катастроф. Внезапность в сочетании с огромной



разрушительной силой колебаний земной поверхности часто приводят к большому числу человеческих жертв.

Предсказать время возникновения подземных толчков, а тем более предотвратить их, пока невозможно. Однако разрушения и число человеческих жертв могут быть уменьшены путём проведения политики повышения уровня осведомлённости населения и федеральных органов власти о сейсмической угрозе.

#### Возможные чрезвычайные ситуации техногенного характера

Источником техногенной чрезвычайной ситуации является опасное техногенное происшествие, в результате которого на объекте, определенной территории или акватории нарушаются нормальные условия жизни и деятельности людей, возникает угроза их жизни и здоровью, наносится ущерб имуществу населения, хозяйству и окружающей природной среде.

На территории возможно возникновение следующих техногенных чрезвычайных ситуаций:

- аварии на системах жизнеобеспечения;
- пожары;
- аварии на транспорте и транспортных коммуникациях.

На электроподстанциях может возникнуть короткое замыкание и, как следствие, пожар. Для предотвращения такой ситуации, оборудование снабжено пожарной сигнализацией.

На линиях электропередачи может произойти обрыв проводов по причине сильного ветра, механического повреждения и т. п. Вследствие этого возможно отключение электроэнергии в жилой и производственной зонах (до ликвидации аварии).

Опасные производственные объекты, подлежащие декларированию промышленной безопасности, на рассматриваемой территории отсутствуют.

#### Пожары

Пожары на объектах экономики и в жилом секторе приводят к гибели, травматизму людей и уничтожению имущества. С ними связано наибольшее число техногенных чрезвычайных ситуаций.

#### Мероприятия по защите от ЧС природного и техногенного характера

- снижение возможных последствий ЧС природного характера - осуществление в плановом порядке противопожарных и профилактических работ, направленных на предупреждение возникновения, распространения и развития пожаров, проведение комплекса инженерно-технических мероприятий по организации метеле - и ветрозащите путей сообщения, а также снижению риска функционирования объектов жизнеобеспечения в условиях сильных ветров и снеговых нагрузок, проведение сейсмического районирования территории.

К перечню мероприятий по защите от чрезвычайных ситуаций относятся:

- информирование населения о потенциальных природных и техногенных угрозах на территории проживания - проверка систем оповещения и подготовка к заблаговременному оповещению о возникновении и развитии чрезвычайных ситуаций населения и организаций, аварии на которых способны нарушить жизнеобеспечение населения, информирование населения о необходимых действиях во время ЧС;

- мониторинг и прогнозирование чрезвычайных ситуаций - систематическое наблюдение за состоянием защищаемых территорий, объектов и за работой сооружений инженерной защиты, периодический анализ всех факторов риска возникновения чрезвычайных ситуаций с последующим уточнением состава необходимых пассивных и активных мероприятий.

Мероприятия по защите населения и территорий от чрезвычайных ситуаций должны осуществляться в соответствии с Федеральными законами № 68-ФЗ "О защите населения и территорий от чрезвычайных ситуаций природного и техногенного характера" от 24 декабря 1994 г., № 123-ФЗ "Технический регламент о требованиях пожарной безопасности" и Методическими рекомендациями по реализации Федерального закона от 6 октября 2003 года № 131-ФЗ "Об общих принципах местного самоуправления в Российской Федерации" в области гражданской обороны, защиты населения и территорий от чрезвычайных ситуаций, обеспечения пожарной безопасности и безопасности людей на водных объектах".

#### Оповещение населения о чрезвычайных ситуациях.

Оповещение населения о сигналах ЧС предусматривается по телефонной сети. На производственных площадях, как дополнение, должны быть установлены громкоговорители. Для



оповещения работающих смен и населения, кроме телефонной связи, необходимо предусмотреть использование наружных сирен.

Следует установить точки проводного радиовещания или кабельного телевидения в диспетчерских пунктах или помещениях дежурных всех учреждений и организаций с численностью работающих более 50 человек.

Общие рекомендации по обеспечению пожарной безопасности.

В соответствии с Федеральным законом от 6 октября 2003 г. № 131-ФЗ "Об общих принципах организации местного самоуправления в Российской Федерации", вопросы обеспечения первичных мер пожарной безопасности в границах населённых пунктов является вопросом местного значения поселения.

Для реализации Федерального закона от 6 октября 2003 г. № 131-ФЗ "Об общих принципах местного самоуправления в Российской Федерации" в области обеспечения пожарной безопасности, органы местного самоуправления городских поселения, в части организации обеспечения первичных мер пожарной безопасности, должны осуществлять контроль за градостроительной деятельностью, соблюдением требований пожарной безопасности при планировке и застройке территорий.

## **2.2. Часть 2. Графическая часть.**

Графическая часть в составе «Проекта планировки территории для линейного объекта» разработана на основе топографической съемки масштаба 1:500, выполненные ИП ОМЕЛЬЧЕНКО И.И., на основе проекта схемы территориального планирования Аксайского района и включает следующие схемы:

1. Генеральный план Грушевского сельского поселения.
2. Правила землепользования и застройки Грушевского сельского поселения.
3. Схема расположения элемента планировочной структуры.
4. Схема планировки территории М 1:1000, которая содержит:
  - красные линии (полоса временного отвода на период строительства газопровода);
  - границы зон планируемого размещения объекта соответствующего значения, границ территорий объектов культурного наследия;
  - границы земельных участков, кадастровые номера земельных участков;
  - существующие, сооружения и коммуникации инженерной инфраструктуры;
  - охранные и санитарные защитные зоны существующих коммуникаций
  - линии, обозначающие дороги, проезды, линии связи.
  - границы существующих улично-дорожных сетей;
  - схема вертикальной и инженерной подготовки территории (вертикальные разрезы прохождения и укладки газопровода).

Пояснительную записку составил:

Смирнов В.И.



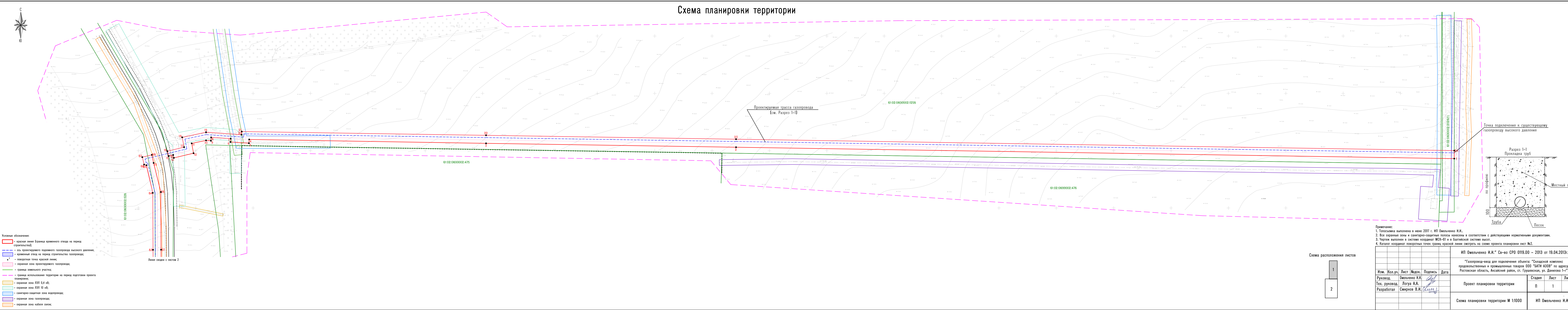






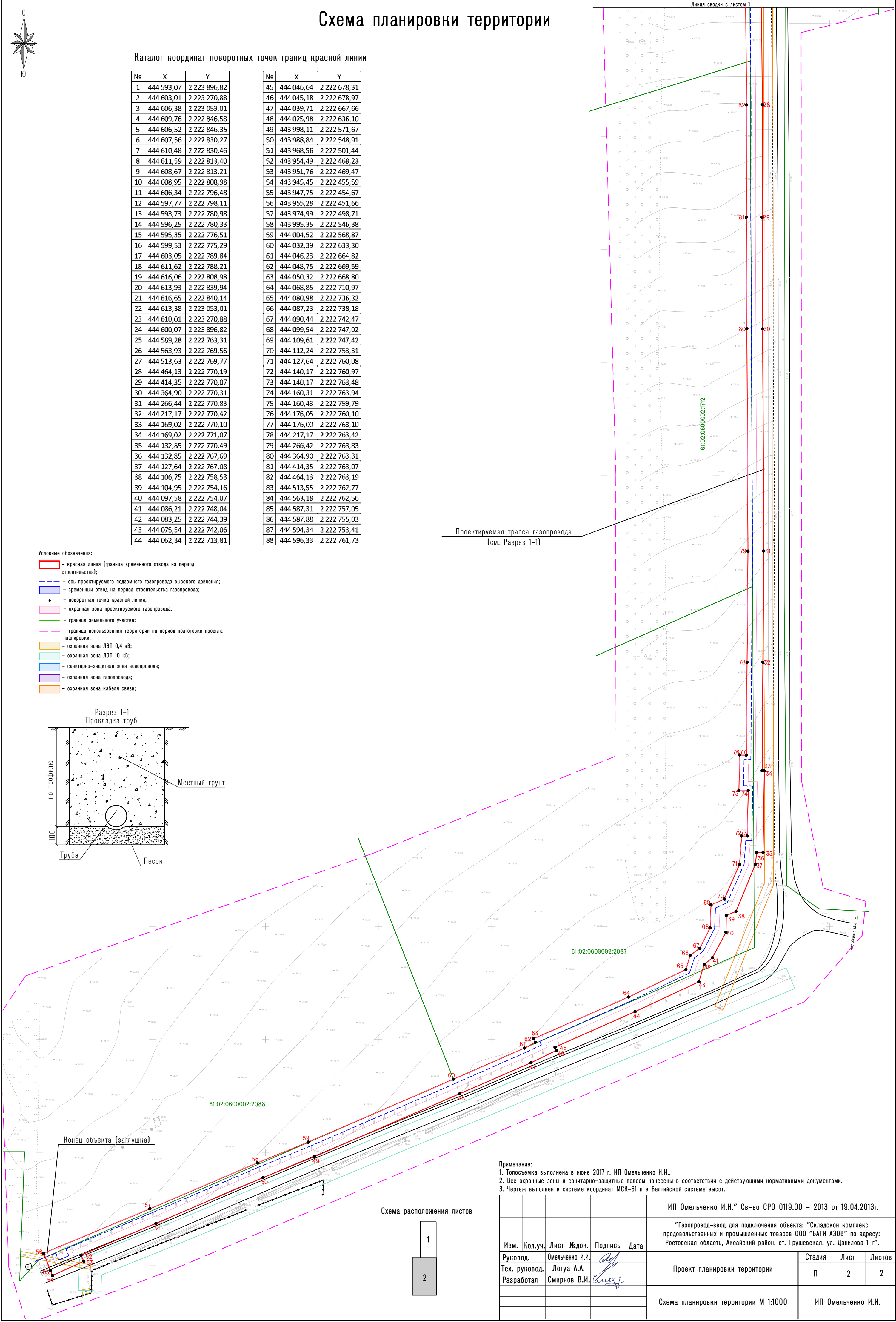
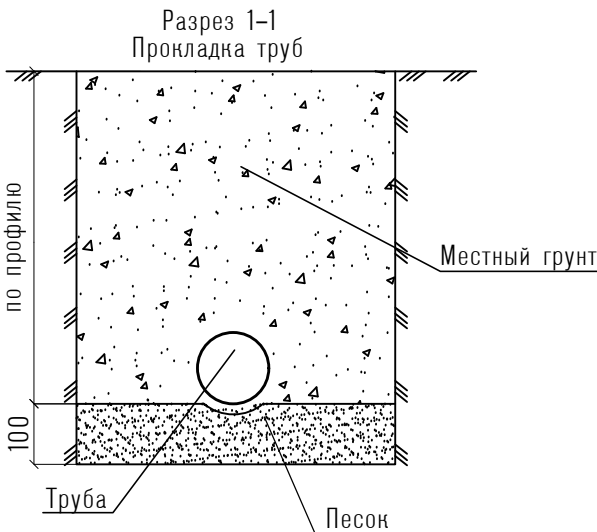
Схема планировки территории

Каталог координат поворотных точек границ красной линии

№	X	Y
1	444 593,07	2 223 896,82
2	444 603,01	2 223 270,88
3	444 606,38	2 223 053,01
4	444 609,76	2 222 846,58
5	444 606,52	2 222 846,35
6	444 607,56	2 222 830,27
7	444 610,48	2 222 830,46
8	444 611,59	2 222 813,40
9	444 608,67	2 222 813,21
10	444 608,95	2 222 808,98
11	444 606,34	2 222 796,48
12	444 597,77	2 222 798,11
13	444 593,73	2 222 780,98
14	444 596,25	2 222 780,33
15	444 595,35	2 222 776,51
16	444 599,53	2 222 775,29
17	444 603,05	2 222 789,84
18	444 611,62	2 222 788,21
19	444 616,06	2 222 808,98
20	444 613,93	2 222 839,94
21	444 616,65	2 222 840,14
22	444 613,38	2 223 053,01
23	444 610,01	2 223 270,88
24	444 600,07	2 223 896,82
25	444 589,28	2 222 763,31
26	444 563,93	2 222 769,56
27	444 513,63	2 222 769,77
28	444 464,13	2 222 770,19
29	444 414,35	2 222 770,07
30	444 364,90	2 222 770,31
31	444 266,44	2 222 770,83
32	444 217,17	2 222 770,42
33	444 169,02	2 222 770,10
34	444 169,02	2 222 771,07
35	444 132,85	2 222 770,49
36	444 132,85	2 222 767,69
37	444 127,64	2 222 767,08
38	444 106,75	2 222 758,53
39	444 104,95	2 222 754,16
40	444 097,58	2 222 754,07
41	444 086,21	2 222 748,04
42	444 083,25	2 222 744,39
43	444 075,54	2 222 742,06
44	444 062,34	2 222 713,81

№	X	Y
45	444 046,64	2 222 678,31
46	444 045,18	2 222 678,97
47	444 039,71	2 222 667,66
48	444 025,98	2 222 636,10
49	443 998,11	2 222 571,67
50	443 988,84	2 222 548,91
51	443 968,56	2 222 501,44
52	443 954,49	2 222 468,23
53	443 951,76	2 222 469,47
54	443 945,45	2 222 455,59
55	443 947,75	2 222 454,67
56	443 955,28	2 222 451,66
57	443 974,99	2 222 498,71
58	443 995,35	2 222 546,38
59	444 004,52	2 222 568,87
60	444 032,39	2 222 633,30
61	444 046,23	2 222 664,82
62	444 048,75	2 222 669,59
63	444 050,32	2 222 668,80
64	444 068,85	2 222 710,97
65	444 080,98	2 222 736,32
66	444 087,23	2 222 738,18
67	444 090,44	2 222 742,47
68	444 099,54	2 222 747,02
69	444 109,61	2 222 747,42
70	444 112,24	2 222 753,31
71	444 127,64	2 222 760,08
72	444 140,17	2 222 760,97
73	444 140,17	2 222 763,48
74	444 160,31	2 222 763,94
75	444 160,43	2 222 759,79
76	444 176,05	2 222 760,10
77	444 176,00	2 222 763,10
78	444 217,17	2 222 763,42
79	444 266,42	2 222 763,83
80	444 364,90	2 222 763,31
81	444 414,35	2 222 763,07
82	444 464,13	2 222 763,19
83	444 513,55	2 222 762,77
84	444 563,18	2 222 762,56
85	444 587,31	2 222 757,05
86	444 587,88	2 222 755,03
87	444 594,34	2 222 753,41
88	444 596,33	2 222 761,73

- Условные обозначения:
- красная линия (граница временного отвода на период строительства);
  - ось проектируемого подземного газопровода высокого давления;
  - временный отвод на период строительства газопровода;
  - поворотная точка красной линии;
  - охранная зона проектируемого газопровода;
  - граница земельного участка;
  - граница использования территории на период подготовки проекта планировки;
  - охранная зона ЛЭП 0,4 кВ;
  - охранная зона ЛЭП 10 кВ;
  - санитарно-защитная зона водопровода;
  - охранная зона газопровода;
  - охранная зона кабеля связи;



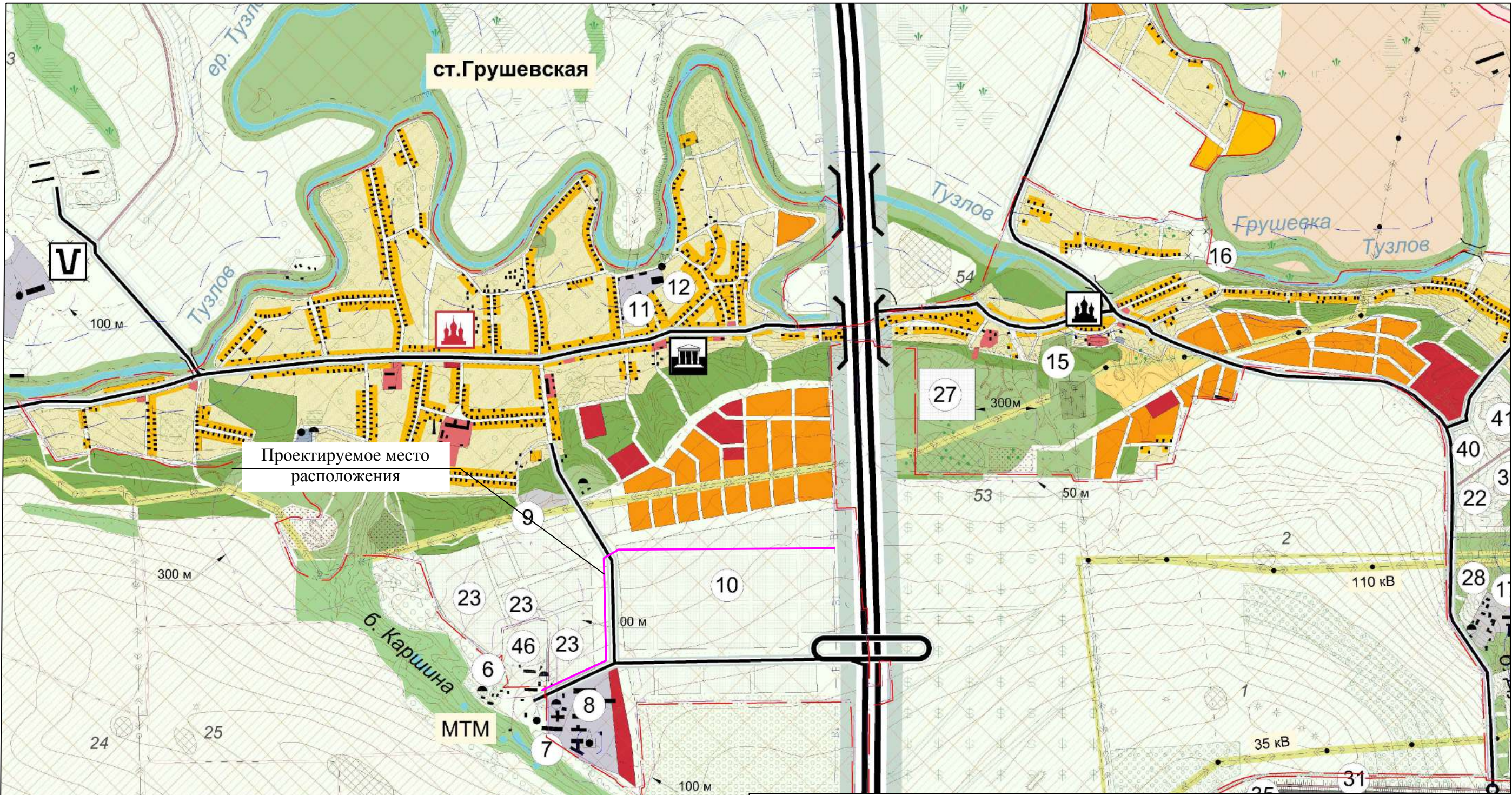
- Примечание:
- Топосъемка выполнена в июне 2017 г. ИП Омельченко И.И..
  - Все охранные зоны и санитарно-защитные полосы нанесены в соответствии с действующими нормативными документами.
  - Чертеж выполнен в системе координат МСК-61 и в Балтийской системе высот.

						ИП Омельченко И.И." Св-во СРО 0119.00 – 2013 от 19.04.2013г.			
						"Газопровод-ввод для подключения объекта: "Складской комплекс продовольственных и промышленных товаров ООО "БАТИ АЗОВ" по адресу: Ростовская область, Анaysкий район, ст. Грушевская, ул. Данилова 1-г".			
Изм.	Кол.уч.	Лист	Медок.	Подпись	Дата	Проект планировки территории	Стадия	Лист	Листов
Руковод.	Омельченко И.И.						П	2	2
Тех. руковод.	Логуа А.А.								
Разработал	Смирнов В.И.					Схема планировки территории М 1:1000	ИП Омельченко И.И.		








Схема расположения элемента планировочной структуры в границах Грушевского сельского поселения Аксайского района Ростовской области.



Рассветовское сельское поселение

Примечание:  
1. Схема подготовлена на основании Ген.плана Грушевского сельского поселения Аксайского р-на.

						ИП Омельченко И.И." Св-во СРО 0119.00 - 2013 от 19.04.2013г.			
						«Газопровод-ввод для подключения объекта: «Складской комплекс продовольственных и промышленных товаров ООО «БАТИ АЗОВ» по адресу: Ростовская область, Аксайский район, ст. Грушевская, ул. Данилова 1-г».			
Изм.	Кол.уч.	Лист	№ док.	Подпись	Дата	Проект планировки и проект межевания территории	Стадия	Лист	Листов
Руководитель	Омельченко И.И.						П	1	1
Тех.руковод.	Логуа А.А.								
Разработал	Смирнов В.И.					Схема расположения элемента планировочной структуры в границах Грушевского сельского поселения Аксайского района Ростовской области.	ООО "КАСКАД"		



**ТОМ 3**  
**ПРОЕКТ МЕЖЕВАНИЯ**



### 3.1. Проект межевания территории для линейного объекта.

Подготовка проектов межевания территорий осуществляется применительно к застроенным и подлежащим застройке территориям, расположенным в границах элементов планировочной структуры осуществляется в целях установления границ незастроенных земельных участков, планируемых для предоставления физическим и юридическим лицам для строительства, должны обеспечить возможность однозначного установления местоположения границ формируемых земельных участков и зон действия публичных сервитутов, предлагаемых проектом межевания к установлению.

Размеры земельных участков установлены с учетом фактического землепользования и градостроительных нормативов и правил.

Схема проекта межевания территории представлена на топографической подоснове и содержит описание использованных условных обозначений.

На схеме проекта межевания территории отражена следующая графическая информация:

- границы квартала;
- границы и кадастровые номера существующих земельных участков, зарегистрированных в земельном кадастре, и зон действия существующих сервитутов;
- границы, публичных сервитутов, подлежащих установлению, с привязкой их к границам квартала, к закрепленным на местности геодезическим знакам, опорным (зарегистрированным в земельном кадастре) земельным участкам, зданиям и сооружениям с точностью до 0,1м;
- порядковые номера на разбивочном чертеже формируемых земельных участков и зон действия публичных сервитутов, подлежащих установлению;
- каталог координат формируемых земельных участков;
- экспликация земельных участков отводимых во временное пользование, которая содержит;
- границы застроенных земельных участков, в том числе границы земельных участков, на которых расположены линейные объекты.

#### 3.1.2. Пояснительная записка к проекту межевания.

Проект межевания территории составлен на основании проекта планировки для объекта: ***«Газопровод-ввод для подключения объекта: «Складской комплекс продовольственных и промышленных товаров ООО «БАТИ АЗОВ» по адресу: Ростовская область, Аксайский район, ст. Грушевская, ул. Данилова 1-г».***

Трасса газопровода проходит по землям Грушевского сельского поселения Аксайского района Ростовской области. Общая протяженность составляет 2,0 км.

Проект межевания территории выполнен по результатам анализа ранее сформированных земельных участков в границах межевания согласно разработанному проекту планировки. Базовой информацией при разработке проекта межевания послужили сведения ЕГРН на ранее сформированные земельные участки в границах проектируемой территории, топографическая съемка М 1:500, выполненная ИП Омельченко И.И. в 2017 г. Проектируемые границы временной полосы отвода газопровода нанесены в соответствии с проектным решением. Земельный участок, предоставляемый для размещения газопровода, выделяется из состава земель сельскохозяйственного назначения и земель населенных пунктов во временное пользование на период строительства и представляет собой территорию вдоль запроектированной трассы, необходимую для выполнения комплекса подготовительных, земляных и строительно-монтажных работ, ограниченные условными линиями, проведенными параллельно осям трубопровода. В пределах полосы отвода выполняется весь комплекс строительства газопровода в том числе: основные и вспомогательные строительные работы. Ширина полосы отвода определяется в зависимости от диаметра газопровода, способа его соединения и укладки, от физико-механических свойств грунтов и глубины заложения газопровода, от способа обратной засыпки смонтированного газопровода.



Движение строительной техники и механизмов принято по существующим дорогам и в полосе отвода.

Результат расчета размера земельного участка по административно-территориальным образованиям составляет: на территории Грушевского сельского поселения временный отвод составляет – 13812 кв.м.

Сведения о собственниках земельных участков категории земель, размерах земельных участков, предоставленных для размещения временной полосы отвода на период строительства представлены на схеме проекта межевания территории.

Границы межевания земельных участков, предоставляемых под строительство объекта, приведены в схеме проекта межевания территории.

Технико-экономические показатели проекта межевания приведены в приложении №1.

Экспликация арендуемых земельных участков на период строительства приведена в приложении №2.

### **3.2. Графическая часть к проекту межевания**

Проект межевания выполнен в составе проекта планировки, необходимые обоснования к проекту межевания приведены в составе графических материалов и пояснительной записки к проекту планировки территории, и включает:

- схему проекта межевания территории;
- схема межевания земельного участка (приложение к схеме проекта межевания территории)

На схеме проекта межевания территории отображены:

- красная линия (граница временного отвода);
- границы существующих земельных участков и их кадастровые номера;
- границы проектируемых земельных участков;
- экспликация проектируемых земельных участков.

На схемах межевания земельных участков отображены:

- красная линия (граница временного отвода);
- границы существующих земельных участков и их кадастровые номера;
- границы проектируемых земельных участков;
- поворотные точки красной линии;
- каталог координат поворотных точек красной линии;
- информация о существующем земельном участке (адрес, правообладатель, арендатор)

*«Документация по планировке межевания территории выполнена на основании документов территориального планирования, правил землепользования и застройки в соответствии с требованиями технических регламентов, нормативов градостроительного проектирования, градостроительных регламентов с учетом границ территорий объектов культурного наследия, включенных в единый государственный реестр объектов культурного наследия (памятников истории и культуры) народов Российской Федерации, границ территорий вновь выявленных объектов культурного наследия, границ зон с особыми условиями использования территорий».*

Пояснительную записку составил:

Смирнов В.И.



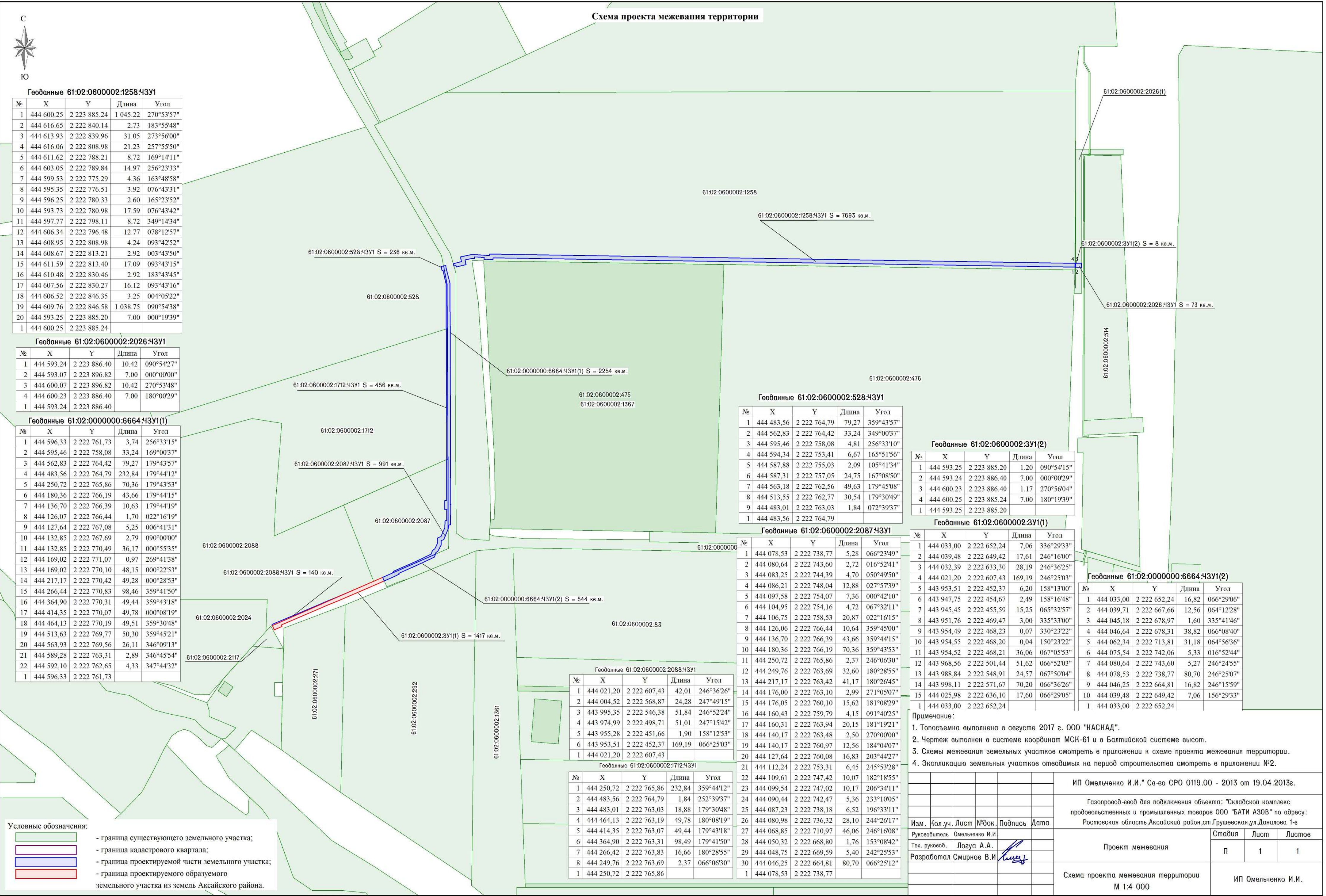


Схема проекта межевания территории

Геоаннны 61:02:0600002:1258:43У1

№	X	Y	Длина	Угол
1	444 600.25	2 223 885.24	1 045.22	270°53'57"
2	444 616.65	2 222 840.14	2.73	183°55'48"
3	444 613.93	2 222 839.96	31.05	273°56'00"
4	444 616.06	2 222 808.98	21.23	257°55'50"
5	444 611.62	2 222 788.21	8.72	169°14'11"
6	444 603.05	2 222 789.84	14.97	256°23'33"
7	444 599.53	2 222 775.29	4.36	163°48'58"
8	444 595.35	2 222 776.51	3.92	076°43'31"
9	444 596.25	2 222 780.33	2.60	165°23'52"
10	444 593.73	2 222 780.98	17.59	076°43'42"
11	444 597.77	2 222 798.11	8.72	349°14'34"
12	444 606.34	2 222 796.48	12.77	078°12'57"
13	444 608.95	2 222 808.98	4.24	093°42'52"
14	444 608.67	2 222 813.21	2.92	003°43'50"
15	444 611.59	2 222 813.40	17.09	093°43'15"
16	444 610.48	2 222 830.46	2.92	183°43'45"
17	444 607.56	2 222 830.27	16.12	093°43'16"
18	444 606.52	2 222 846.35	3.25	004°05'22"
19	444 609.76	2 222 846.58	1 038.75	090°54'38"
20	444 593.25	2 223 885.20	7.00	000°19'39"
1	444 600.25	2 223 885.24		

Геоаннны 61:02:0600002:2026:43У1

№	X	Y	Длина	Угол
1	444 593.24	2 223 886.40	10.42	090°54'27"
2	444 593.07	2 223 896.82	7.00	000°00'00"
3	444 600.07	2 223 896.82	10.42	270°53'48"
4	444 600.23	2 223 886.40	7.00	180°00'29"
1	444 593.24	2 223 886.40		

Геоаннны 61:02:0000000:6664:43У1(1)

№	X	Y	Длина	Угол
1	444 596.33	2 222 761.73	3,74	256°33'15"
2	444 595.46	2 222 758.08	33,24	169°00'37"
3	444 562.83	2 222 764.42	79,27	179°43'57"
4	444 483.56	2 222 764.79	232,84	179°44'12"
5	444 250.72	2 222 765.86	70,36	179°43'53"
6	444 180.36	2 222 766.19	43,66	179°44'15"
7	444 136.70	2 222 766.39	10,63	179°44'19"
8	444 126.07	2 222 766.44	1,70	022°16'19"
9	444 127.64	2 222 767.08	5,25	006°41'31"
10	444 132.85	2 222 767.69	2,79	090°00'00"
11	444 132.85	2 222 770.49	36,17	000°55'35"
12	444 169.02	2 222 771.07	0,97	269°41'38"
13	444 169.02	2 222 770.10	48,15	000°22'53"
14	444 217.17	2 222 770.42	49,28	000°28'53"
15	444 266.44	2 222 770.83	98,46	359°41'50"
16	444 364.90	2 222 770.31	49,44	359°43'18"
17	444 414.35	2 222 770.07	49,78	000°08'19"
18	444 464.13	2 222 770.19	49,51	359°30'48"
19	444 513.63	2 222 769.77	50,30	359°45'21"
20	444 563.93	2 222 769.56	26,11	346°09'13"
21	444 589.28	2 222 763.31	2,89	346°45'54"
22	444 592.10	2 222 762.65	4,33	347°44'32"
1	444 596.33	2 222 761.73		

Геоаннны 61:02:0600002:528:43У1

№	X	Y	Длина	Угол
1	444 483.56	2 222 764.79	79,27	359°43'57"
2	444 562.83	2 222 764.42	33,24	349°00'37"
3	444 595.46	2 222 758.08	4,81	256°33'10"
4	444 594.34	2 222 753.41	6,67	165°51'56"
5	444 587.88	2 222 755.03	2,09	105°41'34"
6	444 587.31	2 222 757.05	24,75	167°08'50"
7	444 563.18	2 222 762.56	49,63	179°45'08"
8	444 513.55	2 222 762.77	30,54	179°30'49"
9	444 483.01	2 222 763.03	1,84	072°39'37"
1	444 483.56	2 222 764.79		

Геоаннны 61:02:0600002:2087:43У1

№	X	Y	Длина	Угол
1	444 078.53	2 222 738.77	5,28	066°23'49"
2	444 080.64	2 222 743.60	2,72	016°52'41"
3	444 083.25	2 222 744.39	4,70	050°49'50"
4	444 086.21	2 222 748.04	12,88	027°57'39"
5	444 097.58	2 222 754.07	7,36	000°42'10"
6	444 104.95	2 222 754.16	4,72	067°32'11"
7	444 106.75	2 222 758.53	20,87	022°16'15"
8	444 126.06	2 222 766.44	10,64	359°45'00"
9	444 136.70	2 222 766.39	43,66	359°44'15"
10	444 180.36	2 222 766.19	70,36	359°43'53"
11	444 250.72	2 222 765.86	2,37	246°06'30"
12	444 249.76	2 222 763.69	32,60	180°28'55"
13	444 217.17	2 222 763.42	41,17	180°26'45"
14	444 176.00	2 222 763.10	2,99	271°05'07"
15	444 176.05	2 222 760.10	15,62	181°08'29"
16	444 160.43	2 222 759.79	4,15	091°40'25"
17	444 160.31	2 222 763.94	20,15	181°19'21"
18	444 140.17	2 222 763.48	2,50	270°00'00"
19	444 140.17	2 222 760.97	12,56	184°04'07"
20	444 127.64	2 222 760.08	16,83	203°44'27"
21	444 112.24	2 222 753.31	6,45	245°53'28"
22	444 109.61	2 222 747.42	10,07	182°18'55"
23	444 099.54	2 222 747.02	10,17	206°34'11"
24	444 090.44	2 222 742.47	5,36	233°10'05"
25	444 087.23	2 222 738.18	6,52	196°33'11"
26	444 080.98	2 222 736.32	28,10	244°26'17"
27	444 068.85	2 222 710.97	46,06	246°16'08"
28	444 050.32	2 222 668.80	1,76	153°08'42"
29	444 048.75	2 222 669.59	5,40	242°25'53"
30	444 046.25	2 222 664.81	80,70	066°25'12"
1	444 078.53	2 222 738.77		

Геоаннны 61:02:0600002:2088:43У1

№	X	Y	Длина	Угол
1	444 021,20	2 222 607,43	42,01	246°36'26"
2	444 004,52	2 222 568,87	24,28	247°49'15"
3	443 995,35	2 222 546,38	51,84	246°52'24"
4	443 974,99	2 222 498,71	51,01	247°15'42"
5	443 955,28	2 222 451,66	1,90	158°12'53"
6	443 953,51	2 222 452,37	169,19	066°25'03"
1	444 021,20	2 222 607,43		

Геоаннны 61:02:0600002:1712:43У1

№	X	Y	Длина	Угол
1	444 250,72	2 222 765,86	232,84	359°44'12"
2	444 483,56	2 222 764,79	1,84	252°39'37"
3	444 483,01	2 222 763,03	18,88	179°30'48"
4	444 464,13	2 222 763,19	49,78	180°08'19"
5	444 414,35	2 222 763,07	49,44	179°43'18"
6	444 364,90	2 222 763,31	98,49	179°41'50"
7	444 266,42	2 222 763,83	16,66	180°28'55"
8	444 249,76	2 222 763,69	2,37	066°06'30"
1	444 250,72	2 222 765,86		

Геоаннны 61:02:0600002:3У1(2)

№	X	Y	Длина	Угол
1	444 593.25	2 223 885.20	1.20	090°54'15"
2	444 593.24	2 223 886.40	7.00	000°00'29"
3	444 600.23	2 223 886.40	1.17	270°56'04"
4	444 600.25	2 223 885.24	7.00	180°19'39"
1	444 593.25	2 223 885.20		

Геоаннны 61:02:0600002:3У1(1)

№	X	Y	Длина	Угол
1	444 033,00	2 222 652,24	7,06	336°29'33"
2	444 039,48	2 222 649,42	17,61	246°16'00"
3	444 032,39	2 222 633,30	28,19	246°36'25"
4	444 021,20	2 222 607,43	169,19	246°25'03"
5	443 953,51	2 222 452,37	6,20	158°13'00"
6	443 947,75	2 222 454,67	2,49	158°16'48"
7	443 945,45	2 222 455,59	15,25	065°32'57"
8	443 951,76	2 222 469,47	3,00	335°33'00"
9	443 954,49	2 222 468,23	0,07	330°23'22"
10	443 954,55	2 222 468,20	0,04	150°23'22"
11	443 954,52	2 222 468,21	36,06	067°05'53"
12	443 968,56	2 222 501,44	51,62	066°52'03"
13	443 988,84	2 222 548,91	24,57	067°50'04"
14	443 998,11	2 222 571,67	70,20	066°36'26"
15	444 025,98	2 222 636,10	17,60	066°29'05"
1	444 033,00	2 222 652,24		

Геоаннны 61:02:0000000:6664:43У1(2)

№	X	Y	Длина	Угол
1	444 033,00	2 222 652,24	16,82	066°29'06"
2	444 039,71	2 222 667,66	12,56	064°12'28"
3	444 045,18	2 222 678,97	1,60	335°41'46"
4	444 046,64	2 222 678,31	38,82	066°08'40"
5	444 062,34	2 222 713,81	31,18	064°56'36"
6	444 075,54	2 222 742,06	5,33	016°52'44"
7	444 080,64	2 222 743,60	5,27	246°24'55"
8	444 078,53	2 222 738,77	80,70	246°25'07"
9	444 046,25	2 222 664,81	16,82	246°15'59"
10	444 039,48	2 222 649,42	7,06	156°29'33"
1	444 033,00	2 222 652,24		

Примечание:

- Топосъемка выполнена в августе 2017 г. ООО "НАСКАД".
- Чертеж выполнен в системе координат МСК-61 и в Балтийской системе высот.
- Схемы межевания земельных участков смотреть в приложении к схеме проекта межевания территории.
- Экспликацию земельных участков отводимых на период строительства смотреть в приложении №2.

ИП Омельченко И.И." Св-во СРО 0119.00 - 2013 от 19.04.2013г.										
Газопровод-ввод для подключения объекта: "Складской комплекс продовольственных и промышленных товаров ООО "БАТИ АЗОВ" по адресу: Ростовская область, Аксайский район, ст. Грушевская, ул. Данилова 1-г										
Изм.	Кол.уч.	Лист	№ док.	Подпись	Дата	Проект межевания	Стадия	Лист	Листов	
Руководитель	Омельченко И.И.						П	1	1	
Тех. руковод.	Логуа А.А.									
Разработал	Смирнов В.И.									
Схема проекта межевания территории М 1:4 000							ИП Омельченко И.И.			

Условные обозначения:

- граница существующего земельного участка;
- граница кадастрового квартала;
- граница проектируемой части земельного участка;
- граница проектируемого образуемого земельного участка из земель Аксайского района.



**ТОМ 4**  
**ПРИЛОЖЕНИЯ**



**ОСНОВНЫЕ ТЕХНИКО-ЭКОНОМИЧЕСКИЕ ПОКАЗАТЕЛИ ПРОЕКТА МЕЖЕВАНИЯ**

линейного объекта: «Газопровод-ввод для подключения объекта: «Складской комплекс продовольственных и промышленных товаров ООО «БАТИ АЗОВ» по адресу: Ростовская область, Аксайский район, ст. Грушевская, ул. Данилова 1-2»

№ п/п	Наименование показателя	Расчетная площадь, кв.м.
1	Площадь проектируемой территории - всего	13812
2	Территории застроенных земельных участков, всего	-
	В том числе:	
2.1	Территории земельных участков, на которых расположены линейные объекты не образующие элементы планировочной структуры (подъездные железнодорожные линии, внутриквартальные линии электропередач, связи, трубопроводы и другие подобные сооружения)	-
2.2	Территории земельных участков, на которых расположены линейные объекты образующие элементы планировочной структуры (линии электропередачи, линии связи (в том числе линейно-кабельные сооружения), трубопроводы, автомобильные дороги, железнодорожные линии и другие подобные сооружения)	-
3	Территории незастроенных земельных участков, всего	13812
	В том числе:	
3.1	Территории земельных участков, планируемых для предоставления физическим и юридическим лицам для строительства	13812
3.2	Территории земельных участков, предназначенных для размещения линейных объектов федерального, регионального или местного значения	-
4	Территории земель (по категориям земель), на которых располагается (будет располагаться) линейный объект, всего	13812
4.1	В том числе:	
4.2	земли сельскохозяйственного назначения	-
4.3	земли населенных пунктов	13812
4.4	земли промышленности, энергетики, транспорта, связи, радиовещания, телевидения, информатики	-
4.5	земли для обеспечения космической деятельности	-
4.6	земли обороны, безопасности	-
4.7	земли иного специального назначения	-
4.8	земли особо охраняемых территорий и объектов;	-
4.9	земли лесного фонда	-
4.10	земли водного фонда	-
4.11	земли запаса	-
5	Территории земельных участков общего пользования,	-
	В том числе:	-
5.1	Территории земельных участков внутриквартальных проходов и проездов	-
5.2	Территории земельных участков зеленых насаждений общего пользования (скверы, сады и т.д.)	-
5.3	Другие территории земельных участков общего пользования	-
6	Территории проектируемых земельных участках отводимая во временное пользование (на период строительства) всего	13812
	В том числе:	



6.1	на постоянное пользование,	-
7	Территории резервируемых земельных участков	-
8	Территории объектов культурного наследия	-
9	Территории зон действия публичных сервитутов, всего	-
	В том числе:	-
9.1	Территории частных сервитутов зарегистрированных в земельном кадастре	-
9.2	Территории публичных сервитутов зарегистрированных в земельном кадастре	-
9.3	Территории публичных сервитутов, предлагаемых проектом межевания к установлению в соответствии с действующим законодательством	-
10	Территории зон с особыми условиями использования территории	-
	В том числе:	-
10.1	охранные зоны	-
10.2	санитарно-защитные зоны	-
10.3	зоны охраны объектов культурного наследия	-
10.4	водоохранные зоны	-
10.5	зоны санитарной охраны источников питьевого водоснабжения	-
10.6	зоны охраняемых объектов	-
10.7	иные зоны, устанавливаемые в соответствии с законодательством Российской Федерации	-
11	Территории подверженные риску возникновения чрезвычайных ситуаций природного и техногенного характера	-



**ЭКСПЛИКАЦИЯ**

**земельных участков в полосе необходимой для строительства линейного объекта на территории Грушевского сельского поселения**

№	Кадастровый номер	Правообладатель, арендатор	Вид права	Категория земель	Вид разрешенного использования	Площадь ЗУ
1	61:02:0600002:1258	Владельцы закрытого рентного паевого инвестиционного фонда "ТФБ-Рентный инвестиционный фонд"	Собственность	Земли н.п.	Объекты инженерно-технического обеспечения	7693
2	61:02:0600002:2026	Земельный участок носит временный характер (под газопровод высокое давление)		Земли с.х		73
3	61:02:0000000:6664	Администрация Аксайского района		Земли н.п.		2798
4	61:02:0600002:528	Клевцов Игорь Владимирович	Собственность	Земли н.п.		236
5	61:02:0600002:1712	ООО «Группа «ТЕХНОКОМ»» ПАО КБ «Центр-Инвест»	Собственность Ипотека	Земли н.п.		456
6	61:02:0600002:2087	Цветков Сергей Владимирович	Собственность	Земли н.п.		991
7	61:02:0600002:2088	ООО «БАТИ АЗОВ»	Собственность	Земли н.п.		140
8	61:02:0600002:ЗУ1	Администрация Аксайского района		Земли н.п.		1425
ИТОГО						13812



СРО НП «ИРОСК»

Саморегулируемая организация, основанная на членстве лиц, выполняющих инженерные изыскания

Саморегулируемая организация Некоммерческое партнерство

**«Изыскатели Ростовской области и Северного Кавказа»**

344010, Россия, г. Ростов-на-Дону, ул. Красноармейская 178, комнаты 1-15, www.npiro.ru

Регистрационный номер в государственном реестре саморегулируемых организаций

СРО-И-015-25122009

г. Ростов-на-Дону

«19» апреля 2013 г.

# СВИДЕТЕЛЬСТВО

**о допуске к определенному виду или видам работ, которые оказывают  
влияние на безопасность объектов капитального строительства**

**№ 0119.00-2013**

Выдано члену саморегулируемой организации

**Индивидуальному предпринимателю**

**Омельченко Ирине Ивановне**

ИНН 616842162207, ОГРНИП 308616831600060, 344090, Ростовская область, г. Ростов-на-Дону, ул. Благодатная, д.168  
корпус 2, кв.124 дата рождения 09.12.1965 г.

Основание выдачи Свидетельства **решение Совета Саморегулируемой организации  
Некоммерческого партнерства «Изыскатели Ростовской области и Северного  
Кавказа», протокол № 06 от «19» апреля 2013 года**

Настоящим свидетельством подтверждается допуск к работам, указанным в приложении к настоящему  
Свидетельству, которые оказывают влияние на безопасность объектов капитального строительства.

Начало действия с «19» апреля 2013 г.

Свидетельство без приложения недействительно.

Свидетельство выдано без ограничения срока и территории его действия.

Свидетельство выдано взамен ранее выданного \_\_\_\_\_

Председатель Совета

Директор



подпись

подпись

Ю. Х. Кечеджиян

М. А. Таржиманов



Приложение к Свидетельству о допуске к определенному виду или видам работ, которые оказывают влияние на безопасность объектов капитального строительства  
№ 0119.00-2013 от «19» апреля 2013 г.

Виды работ, которые оказывают влияние на безопасность объектов капитального строительства, включая особо опасные и технически сложные объекты капитального строительства, объекты использования атомной энергии и о допуске к которым член Саморегулируемой организации Некоммерческого партнерства «Изыскатели Ростовской области и Северного Кавказа» **Индивидуальный предприниматель Омельченко Ирина Ивановна** имеет Свидетельство

№	Наименование вида работ
1.	

Виды работ, которые оказывают влияние на безопасность объектов капитального строительства, включая особо опасные и технически сложные объекты капитального строительства (кроме объектов использования атомной энергии) и о допуске к которым член Саморегулируемой организации Некоммерческого партнерства «Изыскатели Ростовской области и Северного Кавказа» **Индивидуальный предприниматель Омельченко Ирина Ивановна** имеет Свидетельство

№	Наименование вида работ
1.	<b>1.Работы в составе инженерно-геодезических изысканий</b> 1.1.Создание опорных геодезических сетей 1.2.Геодезические наблюдения за деформациями и осадками зданий и сооружений, движениями земной поверхности и опасными природными процессами 1.3.Создание и обновление инженерно-топографических планов в масштабах 1:200 - 1:5000, в том числе в цифровой форме, съемка подземных коммуникаций и сооружений 1.4.Трассирование линейных объектов 1.5.Инженерно-гидрографические работы 1.6.Специальные геодезические и топографические работы при строительстве и реконструкции зданий и сооружений

Виды работ, которые оказывают влияние на безопасность объектов капитального строительства, (кроме особо опасных и технически сложные объекты капитального строительства, объектов использования атомной энергии) и о допуске к которым член Саморегулируемой организации Некоммерческого партнерства «Изыскатели Ростовской области и Северного Кавказа» **Индивидуальный предприниматель Омельченко Ирина Ивановна** имеет Свидетельство

№	Наименование вида работ
1.	<b>1.Работы в составе инженерно-геодезических изысканий</b> 1.1.Создание опорных геодезических сетей 1.2.Геодезические наблюдения за деформациями и осадками зданий и сооружений, движениями земной поверхности и опасными природными процессами 1.3.Создание и обновление инженерно-топографических планов в масштабах 1:200 - 1:5000, в том числе в цифровой форме, съемка подземных коммуникаций и сооружений 1.4.Трассирование линейных объектов 1.5.Инженерно-гидрографические работы 1.6.Специальные геодезические и топографические работы при строительстве и реконструкции зданий и сооружений

Председатель Совета

Директор



подпись

подпись

Ю. Х. Кечеджиян

М. А. Таржиманов



## ТЕХНИЧЕСКОЕ ЗАДАНИЕ

на выполнение работ по подготовке проекта планировки территории, в том числе  
проекта межевания территории объекта: **«Газопровод-ввод для подключения объекта: «Складской комплекс продовольственных и промышленных товаров ООО «БАТИ АЗОВ» по адресу: Ростовская область, Аксайский район, ст. Грушевская, ул. Данилова 1-г»**

Основание для разработки	Договор № 260/17 от «04» августа 2017г.
Заказчик	<b>ООО «Проектно-сметное бюро»</b>
Исполнитель	ООО «КАСКАД»
Цели проекта планировки и проекта межевания территории	Установление границ зон планируемого размещения объекта капитального строительства. Установление границ земельных участков и публичных сервитутов для получения разрешения на строительство и ввода в эксплуатацию объекта строительства.
Основная нормативная правовая и методическая база	Градостроительный кодекс Российской Федерации; Земельный кодекс Российской Федерации; Жилищный кодекс Российской Федерации; СНиП 11-04-2003 (в части, не противоречащей Градостроительному кодексу РФ); СНиП 2.07.01-89*(01) (в части, не противоречащей Градостроительному кодексу РФ); СНиП 2.01.51-90 (подпункты 1.9, 3.23-3.31) (в части, не противоречащей Градостроительному кодексу РФ); СП 11-107-98 (пункт 4 и пункт 5) (в части, не противоречащей Градостроительному кодексу РФ); СП 11-112-2001 (пункт 4 и пункт 5) (в части, не противоречащей Градостроительному кодексу РФ); СП 11-113-2002 (пункт 3-6) (в части, не противоречащей Градостроительному кодексу РФ); РДС 30-201-98 (в части, не противоречащей Градостроительному кодексу РФ);
Базовая градостроительная документация	Схема территориального планирования Аксайского района Ростовской области; Градостроительный регламент Аксайского района Правила землепользования и застройки Грушевского сельского поселения; Утвержденные проекты планировки соответствующих территорий. Региональные нормативы градостроительного проектирования;
Территория проектирования	<i>«Газопровод-ввод для подключения объекта: «Складской комплекс продовольственных и промышленных товаров ООО «БАТИ АЗОВ» по адресу: Ростовская область, Аксайский район, ст. Грушевская, ул. Данилова 1-г»</i>
Исходные материалы	Перечень исходных данных предоставляемых Заказчиком
Состав и содержание проекта планировки и проекта межевания территории	<b>Состав проекта планировки территории для линейного объекта.</b> Проект планировки территории для линейного объекта состоит из основной части, которая подлежит утверждению, и материалов по ее обоснованию. <b>ТОМ 1. ОСНОВНАЯ ЧАСТЬ.</b> Часть 1. Положение о размещении линейных объектов. 1. Исходно-разрешительная документация для выполнения работ. 2. Сведения о линейном объекте и его краткая характеристика. 3. Сведения о размещении линейного объекта на осваиваемой территории. 4. Принципиальные мероприятия, необходимые для освоения территории. 5. Сведения о соответствии разработанной документации требованиям законодательства о градостроительной деятельности. Часть 2. Графическая часть.



	<p>1. Схема планировки территории М 1:500; М 1:2000; М 1:5000 М 1:10 000</p> <p>Раздел «Графическая часть», представляется в виде схем планировки территории, в масштабах М 1:500; М 1:2000; М 1:5000 М 1:10 000 на которых отображены следующие элементы:</p> <ul style="list-style-type: none"> <li>- линии, обозначающие дороги, улицы, проезды, объекты транспортной инфраструктуры;</li> <li>- линий, обозначающие линии связи, объекты инженерной инфраструктуры;</li> <li>- границы зон планируемого размещения линейных объектов;</li> <li>- границы красной линии (постоянного или временного отвода), поворотные точки границ красной линии, каталог координат;</li> <li>- границы земельных участков, объектов капитального строительства, зон с особыми условиями использования территории;</li> <li>- вертикальны разрезы планируемых объектов инженерной инфраструктуры.</li> </ul> <p><i>ТОМ 2. МАТЕРИАЛЫ ПО ОБОСНОВАНИЮ.</i></p> <p>Часть 1. Пояснительная записка.</p> <p>Исходно-разрешительная документация.</p> <p>Обоснование положений по размещению линейного объекта.</p> <p>Обоснование размещения линейного объекта на планируемой территории.</p> <p>Обоснование параметров линейного объекта на планируемой территории.</p> <p>Обоснование размещения линейного объекта с учетом особых условий использования территории и мероприятий по сохранению объектов культурного наследия.</p> <p>Защита территории от чрезвычайных ситуаций природного и техногенного характера, проведение мероприятий по гражданской обороне и пожарной безопасности.</p> <p>Часть 2. Графическая часть.</p> <p>Схема планировки территории М1:1000.</p> <p>Раздел «Графическая часть», представляется в виде схем планировки территории, в масштабах М 1:500; М 1:2000; М 1:5000 М 1:10 000 на которых отображены следующие элементы:</p> <ul style="list-style-type: none"> <li>- линии, обозначающие дороги, улицы, проезды, объекты транспортной инфраструктуры;</li> <li>- линий, обозначающие линии связи, объекты инженерной инфраструктуры;</li> <li>- границы зон планируемого размещения линейных объектов;</li> <li>- границы красной линии (постоянного или временного отвода), поворотные точки границ красной линии, каталог координат;</li> <li>- границы земельных участков, объектов капитального строительства, зон с особыми условиями использования территории;</li> <li>- вертикальны разрезы планируемых объектов инженерной инфраструктуры.</li> </ul> <p>Схема расположения элемента планировочной структуры.</p> <p><i>ТОМ 3. ПРОЕКТ МЕЖЕВАНИЯ.</i></p> <p>Часть 1. Проект межевания территории для линейного объекта.</p> <p>Пояснительная записка к проекту межевания.</p> <p>Часть 2. Графическая часть к проекту межевания.</p> <p>Схема проекта межевания территории</p> <p>На схеме проекта межевания показываются действующие красные линии,; границы зон действия сервитутов (частных и публичных); границы территорий объектов культурного наследия; границы зон с особыми условиями использования территории; предметы градостроительной охраны (в случае их утверждения в установленном действующим законодательством порядке в составе проекта зон охраны, Правил землепользования и застройки, иных документов); границы территориальных зон (подзон) действия градостроительных регламентов; границы функциональных зон документов территориального планирования; технические зоны; границы действия</p>
--	---



	<p>проектной документации, по которой выданы градостроительные согласования; границы квартала; границы и кадастровые номера существующих земельных участков, зарегистрированных в земельном кадастре, и зон действия существующих сервитутов; границы, поворотные точки формируемых земельных участков.</p> <p><b>ТОМ 4. ПРИЛОЖЕНИЯ</b></p> <p>Приложение №1. Основные технико-экономические показатели проекта межевания</p> <p>Приложение №2. Экспликация земельных участков в полосе необходимой для строительства линейного объекта</p> <p>Приложение №3. Техническое задание на разработку проекта планировки и проекта межевания территории при размещении линейного объекта</p> <p>Приложение №4. Правила землепользования и застройки</p> <p>Приложение №5. Генеральный план</p> <p>Приложение №6. Иная документация</p>
Материалы, передаваемые Заказчику	Проектные материалы передаются заказчику в 4 экземплярах на бумажной основе и в 1 экз. на CD-диске с удостоверяющим листом соответствия электронной версии бумажному носителю и объема записанной информации.
Проверка документации на соответствие документации территориального планирования, градостроительного зонирования требованиям регламентов, законодательства и нормативно-техническим документам	Согласование проекта осуществить: с органом местного самоуправления муниципального района;
Публичные слушания	Публичные слушания проводит Заказчик с участием представителей исполнителя. Подготовку и публикацию заключения о результатах публичных слушаний осуществляет заказчик.
Особые условия	Подготовить и согласовать с Заказчиком графические материалы, и соответствующие им разделы пояснительной записки.
Срок и этапы разработки проекта	В соответствии с календарным планом

Исполнитель

Заказчик

**СОГЛАСОВАНО**

**УТВЕРЖДАЮ**

Индивидуальный предприниматель  
ИП Омельченко И.И.

Генеральный директор  
ООО «Проектно-сметное бюро»



И.И. Омельченко



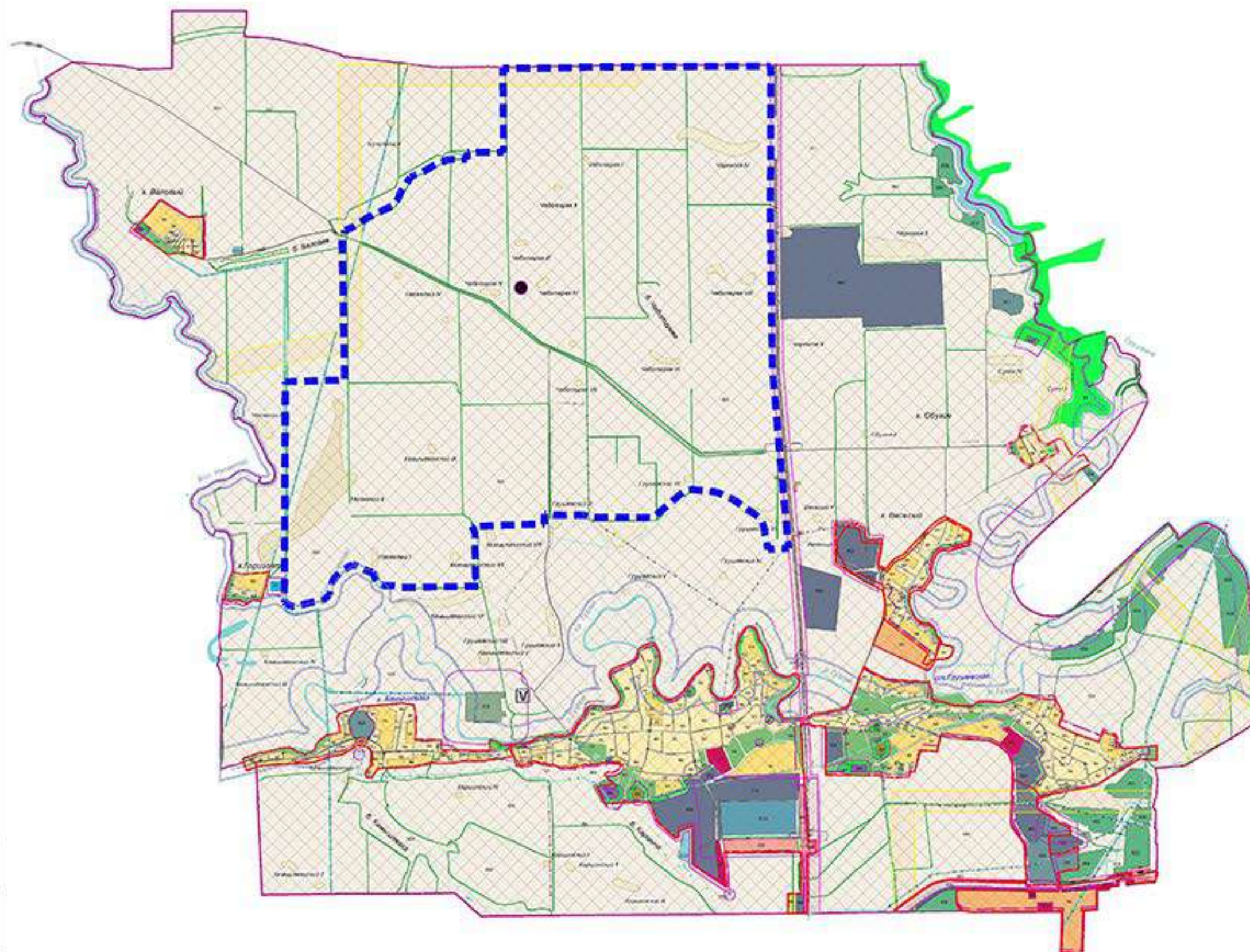
В. А. Дубровин





# КАРТА ГРАДОСТРОИТЕЛЬНОГО ЗОНИРОВАНИЯ ГРУШЕВСКОГО СЕЛЬСКОГО ПОСЕЛЕНИЯ

Приложение 1.  
к Правилам землепользования и  
застройки Грушевского сельского  
поселения.



## ВИДЫ ТЕРРИТОРИАЛЬНЫХ ЗОН

- ОБЩЕСТВЕННО-ДЕЛОВЫЕ ЗОНЫ**
- ОД-1 Зона делового центра;
  - ОД-1.1 Зона обслуживания деловой активности местного значения;
  - ОД-2 Зона деловой, производственной активности и обслуживания админ. делово-деловых и деловых функций;
- ЖИЛЫЕ ЗОНЫ**
- Ж-1 Зона существующей индивидуальной усадебной жилой застройки с сохранением дома и сада и сада;
  - Ж-2 Зона развития индивидуальной усадебной жилой застройки с сохранением дома и сада и сада;
  - Ж-3 Зона развития индивидуальной усадебной жилой застройки с сохранением дома и сада и сада;
- Зоны СПЕЦИАЛЬНОГО НАЗНАЧЕНИЯ**
- СО-1 Зона водоразбора и зона планировки озеленения;
  - СО-2 Зона озеленения озеленения;
  - СО-3 Зона озеленения;
  - СО-4 Зона озеленения озеленения и озеленения озеленения;
- ПРОМЫШЛЕННЫЕ И КОММУНАЛЬНЫЕ ЗОНЫ**
- П-1 Зона промышленно-коммунальных объектов I-II класса вредности;
  - П-2 Зона промышленно-коммунальных объектов III класса вредности;
  - П-3 Зона промышленно-коммунальных объектов IV класса вредности;
- ПРИРОДНО-РЕКРЕАЦИОННЫЕ ЗОНЫ**
- Р-1 Зона озеленения;
  - Р-2 Зона озеленения озеленения;
  - Р-3 Зона озеленения озеленения;
- СЕЛЬСКОХОЗЯЙСТВЕННЫЕ ЗОНЫ**
- СХ-1 Зона сельскохозяйственного угодья;
  - СХ-2 Зона озеленения и озеленения озеленения;
  - СХ-3 Зона озеленения и озеленения озеленения;
  - СХ-4 Зона озеленения и озеленения озеленения;
- ИНЖЕНЕРНО-ТРАНСПОРТНАЯ ЗОНА**
- ИТ Зона инженерно-транспортной инфраструктуры;
- УСЛОВНЫЕ ОБОЗНАЧЕНИЯ:**
- Границы сельского поселения;
  - Границы населенного пункта;
- Зоны с особыми условиями использования территории:**
- Зоны с особыми условиями использования территории;
- Зоны с особыми условиями использования территории:**
- Зоны с особыми условиями использования территории;

				Лист 1			
				Лист 2			
				Лист 3			
				Лист 4			
				Лист 5			
				Лист 6			
				Лист 7			
				Лист 8			
				Лист 9			
				Лист 10			
				Лист 11			
				Лист 12			
				Лист 13			
				Лист 14			
				Лист 15			
				Лист 16			
				Лист 17			
				Лист 18			
				Лист 19			
				Лист 20			
				Лист 21			
				Лист 22			
				Лист 23			
				Лист 24			
				Лист 25			
				Лист 26			
				Лист 27			
				Лист 28			
				Лист 29			
				Лист 30			
				Лист 31			
				Лист 32			
				Лист 33			
				Лист 34			
				Лист 35			
				Лист 36			
				Лист 37			
				Лист 38			
				Лист 39			
				Лист 40			
				Лист 41			
				Лист 42			
				Лист 43			
				Лист 44			
				Лист 45			
				Лист 46			
				Лист 47			
				Лист 48			
				Лист 49			
				Лист 50			
				Лист 51			
				Лист 52			
				Лист 53			
				Лист 54			
				Лист 55			
				Лист 56			
				Лист 57			
				Лист 58			
				Лист 59			
				Лист 60			
				Лист 61			
				Лист 62			
				Лист 63			
				Лист 64			
				Лист 65			
				Лист 66			
				Лист 67			
				Лист 68			
				Лист 69			
				Лист 70			
				Лист 71			
				Лист 72			
				Лист 73			
				Лист 74			
				Лист 75			
				Лист 76			
				Лист 77			
				Лист 78			
				Лист 79			
				Лист 80			
				Лист 81			
				Лист 82			
				Лист 83			
				Лист 84			
				Лист 85			
				Лист 86			
				Лист 87			
				Лист 88			
				Лист 89			
				Лист 90			
				Лист 91			
				Лист 92			
				Лист 93			
				Лист 94			
				Лист 95			
				Лист 96			
				Лист 97			
				Лист 98			
				Лист 99			
				Лист 100			







УТВЕРЖДАЮ:  
Глава Грушевского  
сельского поселения

Н.Л. Онищенко  
«20» октября 2017 г.



**АКТ**

обследования земельного участка на наличие зеленых насаждений в зоне проектируемого объекта капитального строительства: «Газопровод – ввод для подключения объекта: «Складской комплекс продовольственных и промышленных товаров ООО «БАТИ-АЗОВ» по адресу: Ростовская область, Аксайский район, ст. Грушевская, ул. Данилова, 1-г».

20.10.2017 г.

ст. Грушевская

Мы нижеподписавшиеся заместитель Главы Администрации Грушевского сельского поселения Тарасов С.А., начальник общего отдела и земельно-имущественных отношений Администрации Грушевского сельского поселения Коновальцева И.Г., ведущий специалист общего отдела и земельно-имущественных отношений Администрации Грушевского сельского поселения Цветова Н.Н., директор ООО «Проектно-сметное бюро» Ю.А. Дубровин провели предварительное обследование земельных участков на наличие зеленых насаждений попадающих в зону строительства объекта «Газопровод – ввод для подключения объекта: «Складской комплекс продовольственных и промышленных товаров ООО «БАТИ-АЗОВ» по адресу: Ростовская область, Аксайский район, ст. Грушевская, ул. Данилова, 1-г».

При визуальном обследовании земельных участков установлено, что в зоне проведения строительных работ произрастают 20 хвойных и 4 лиственных деревьев, подлежащих сохранению, в том числе:

№ п/п	Породный состав	Количество деревьев (шт.)	Диаметр деревьев на высоте 1,3 м (см.)	Примечание
1.	Акация	4	до 28	сохранение
2.	Сосна	13	до 12	сохранение
3.	Туя	2	до 12	сохранение
	Итого:	19		

**Заключение:** В целях сохранения зеленых насаждений при прокладке газопровода необходимо:

1. Обеспечить информирование населения о намечаемой деятельности (в т.ч. путем установки информационных щитов с указанием сведений о



- планируемом воздействии на зеленые насаждения, а также их последующем восстановлении, наименований вида работ, заказчика, подрядной организации, контактных телефонов).
2. Выполнить мероприятия, обеспечивающие сохранность существующих зеленых насаждений (ограждать деревья, находящиеся на территории строительства, исключить размещение на озеленённой территории грунта в отвалах и др.).
  3. По окончании работ выполнить благоустройство территории.
  4. Через 6 месяцев после окончания строительных работ произвести обследование сохраненных зеленых насаждений и сдать по акту представителям администрации Грушевского сельского поселения.
  5. При обнаружении факта усыхания деревьев, несанкционированного повреждения или уничтожения зеленых насаждений произвести компенсационное озеленение.
  6. При проведении строительных работ обеспечить постоянный вывоз непригодного грунта на специализированный полигон ТОПП или в специально отведенные места хранения.

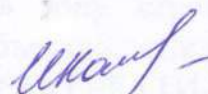
Лица, проводившие обследование:

Заместитель Главы Администрации  
Грушевского сельского поселения



Тарасов С.А.

Начальник общего отдела и земельно-  
имущественных отношений  
Администрации Грушевского сельского  
поселения



Коновальцева И.Г.

Ведущий специалист общего отдела и  
земельно-имущественных отношений  
Администрации Грушевского сельского  
поселения



Цветова Н. Н.

Директор ООО «Проектно-сметное бюро»

Ю.А. Дубровин





МЧС РОССИИ

**ГЛАВНОЕ УПРАВЛЕНИЕ  
МИНИСТЕРСТВА РОССИЙСКОЙ ФЕДЕРАЦИИ  
ПО ДЕЛАМ ГРАЖДАНСКОЙ ОБОРОНЫ,  
ЧРЕЗВЫЧАЙНЫМ СИТУАЦИЯМ И ЛИКВИДАЦИИ  
ПОСЛЕДСТВИЙ СТИХИЙНЫХ БЕДСТВИЙ  
ПО РОСТОВСКОЙ ОБЛАСТИ  
(ГУ МЧС России по РО)**

Почтовый адрес: пер. Доломановский, 132, г. Ростов-на-Дону, 344018  
Юридический адрес: ул. им. М. Горького, 147, г. Ростов-на-Дону, 344002  
тел. 8-(863)-240-63-08, fax 244-27-85, E-mail: gumchsro@donras.ru  
Единый «телефон доверия» (863)239-99-99

18.08.2017 № 9441 - 15-2

на № 34/1 от «16» августа 2017 г.

Директору  
ООО «Проектно-сметное бюро»  
Ю. А. ДУБРОВИНУ  
ул. Ворошиловский, 46/176,  
г. Ростов-на-Дону, 344000  
тел./факс: (863) 299-94-74/240-20-54

ИТМ ГО ЧС

Главное управление МЧС России по Ростовской области по объекту: «Газо-провод-ввод для подключения объекта: «Складской комплекс продовольственных и промышленных товаров ООО «БАТИ АЗОВ» по адресу: Ростовская область, Аксайский район, с. Грушевская, ул. Данилова, 1г» требований для разработки инженерно-технических мероприятий гражданской обороны и предупреждения чрезвычайных ситуаций, включаемых в задание на проектирование, не имеет.

Начальник Главного управления

В. Г. Синьков





**Правительство Ростовской области  
министерство культуры Ростовской области  
(минкультуры области)**

ул. Московская, 51/пер. Соборный, 15/ул. Темерницкая, 46, г. Ростов-на-Дону, 344002  
тел./факс (863) 240-42-42 E-mail: mkro@aanet.ru <http://mkro.donland.ru>

19 ДЕК 2017 № 23/02-04/ 5336

На № 22-12/5-1 от 15.11.2017

Директору  
ООО «Проектно-сметное бюро»  
Ю.А. Дубровину

Уважаемый Юрий Александрович!

Министерство культуры Ростовской области, рассмотрев представленный акт от 22.11.2017 № 363 государственной историко-культурной экспертизы земельного участка, отведенного под проект: «Газопровод-ввод для подключения объекта: Складской комплекс продовольственных и промышленных товаров ООО «БАТИ АЗОВ» по адресу: Ростовская область, Аксайский район, ст. Грушевская, ул. Данилова 1-г» (далее – акт государственной историко-культурной экспертизы), сообщает.

В соответствии с актом государственной историко-культурной экспертизы, выполненным ЗАО «ОКН-проект» (государственный эксперт РФ – Трубников В.В., разрешение (открытый лист) № 2053, выданный на период с 28.10.2016 по 30.09.2017 на имя Садовой А.Р.), по результатам проведенных шурфовочных работ (объем – 6 кв.м.) объекты культурного наследия, включенные в единый государственный реестр объектов культурного наследия (памятников истории и культуры) народов Российской Федерации, выявленные объекты культурного наследия, объекты, обладающие признаками объектов культурного (в т.ч. археологического) наследия отсутствуют.

Испрашиваемый земельный участок расположен вне зон охраны, вне защитных зон объектов культурного наследия.

Министерство культуры Ростовской области согласно с заключением государственной историко-культурной экспертизы.

Заместитель министра

И.В. Грунский





**АДМИНИСТРАЦИЯ  
ГРУШЕВСКОГО СЕЛЬСКОГО  
ПОСЕЛЕНИЯ**

ул. Советская, 265-а, ст. Грушевская,  
Аксайский р-н, Ростовской обл., 346714  
8 (863)50 35-6-46, 35-6-47  
e-mail: [sp02024@donpac.ru](mailto:sp02024@donpac.ru)

Заместителю Главы  
Администрации по вопросам  
строительства, архитектуры и  
территориального развития

Горохову М.А.

20.10.2017 № 63.23/ 1127

На № 63/1743 от 10.10.2017

Уважаемый Максим Анатольевич!

Администрация Грушевского сельского поселения направляет имеющуюся информацию для выполнения проектно-изыскательских работ по объекту капитального строительства: «Газопровод – ввод для подключения объекта: «Складской комплекс продовольственных и промышленных товаров ООО «БАТИ-АЗОВ» по адресу: Ростовская область, Аксайский район, ст. Грушевская, ул. Данилова, 1-г».

1. Вывоз строительного мусора при проведении СМР возможен на санкционированную свалку в п. Ковалёвка Аксайского района, расстояние от места складирования ТБО до объекта строительства – 20 км.  
Расстояние до места расположения базы ТБО в г. Новочеркасске п. Татарка ориентировочно 15 км.
2. Место расположение ближайшей к объекту строительства пожарной части: на территории аэропортового комплекса «Платов» расположен «Южный пожарно-спасательный отряд», расстояние до места строительства - 10 км.
3. По ходу прохождения трассы газопровода произрастают зеленые насаждения в количестве 19 шт. (сосны, туя, акация).
4. Автодорога «Подъезд от магистрали «Дон» к ст. Грушевская» принадлежит муниципальному образованию «Аксайский район».

Глава Грушевского  
сельского поселения

Н.Л.Онищенко

Исп.: Цветова Надежда Николаевна  
Тел.: 8 (86350) 3-56-47





**Правительство  
Ростовской области  
Министерство  
природных ресурсов и экологии  
Ростовской области  
(Минприроды Ростовской области)**

пр. 40-летия Победы, 1а,  
г. Ростов-на-Дону, 344072

e-mail: [mprro@donland.ru](mailto:mprro@donland.ru)

тел. (863) 295-23-59,

факс (863) 295-12-90

13.09.2017 № 28.03-28.02.5.1/3834  
на № \_\_\_\_\_ от \_\_\_\_\_

Директору  
ООО «Проектно-сметное бюро»

Ю.А. Дубровину

пр. Ворошиловский, д. 46/176, оф. 625,  
г. Ростов-на-Дону, 344000

Уважаемый Юрий Александрович!

Ваше обращение от 28.08.2017 № 11/4 рассмотрено министерством природных ресурсов и экологии Ростовской области.

Согласно представленному ситуационному плану в границах участка по объекту «Газопровод-ввод для подключения объекта: «Складской комплекс продовольственных и промышленных товаров ООО «БАТИ АЗОВ» по адресу: Ростовская область, Аксайский район, ст. Грушевская, ул. Данилова 1-г» особо охраняемые природные территории регионального значения отсутствуют.

Заместитель министра

С.А. Парахин





**ФЕДЕРАЛЬНАЯ СЛУЖБА ПО НАДЗОРУ  
В СФЕРЕ ПРИРОДОПОЛЬЗОВАНИЯ**

**ДЕПАРТАМЕНТ  
ФЕДЕРАЛЬНОЙ СЛУЖБЫ  
ПО НАДЗОРУ В СФЕРЕ  
ПРИРОДОПОЛЬЗОВАНИЯ  
ПО ЮЖНОМУ ФЕДЕРАЛЬНОМУ ОКРУГУ  
(Департамент Росприроднадзора  
по Южному федеральному округу)**

пр. Стачки, 200/1, корп. 3, г. Ростов-на-Дону, 344090,  
тел./факс(863)210-16-08, E-mail: [grn61@grn.gov.ru](mailto:grn61@grn.gov.ru)

22.09.17 № 01-08/3814

на № 12/4 от 28.08.17

на № 12/2 от 28.08.17

Об ООПТ федерального значения

Директору  
ООО «Проектно – сметное  
бюро»

Ю.А. Дубровину

пр. Ворошиловский 46/176,  
оф. 625, г. Ростов-на-Дону,  
344000

[psbrostov@mail.ru](mailto:psbrostov@mail.ru)

Уважаемый Юрий Александрович!

Рассмотрев Ваши обращения информирую о том, что особо охраняемые природные территории федерального значения в Аксайском районе Ростовской области отсутствуют.

Начальник

А.Н. Пикалов

С.И. Белолипский  
8 (863) 210-16-11



## ТЕХНИЧЕСКОЕ ЗАДАНИЕ

1. Наименование работ: **оформление исходно-разрешительной документации и выполнение проектно-изыскательских работ для строительства объекта.**

2. Объект выполнения работ и его краткая характеристика: «Газопровод - ввод для подключения объекта: «Складской комплекс продовольственных и промышленных товаров ООО «БАТИ АЗОВ» по адресу: Ростовская область, Аксайский район, ст. Грушевская, ул. Данилова 1-г».

3. Срок выполнения работ:

Начало выполнения работ: в течение 3 (трех) календарных дней с момента подписания договора сторонами.

Окончание выполнения работ: 120 (сто двадцать) календарных дней с даты начала выполнения работ.

4. Условия выполнения работ:

### **Выполнение проектно-изыскательских работ**

Перечень основных данных и требований	Основные данные и требования
1. Основание для проектирования	Договор № _____ от «__» _____ 20__ г. на выполнение работ
2. Заказчик	ПАО «Газпром газораспределение Ростов-на-Дону»
3. Наименование генеральной проектной организации	
4. Район, пункт и площадка строительства.	Ростовская область, Аксайский район
5. Вид строительства (новое, реконструкция, капитальный ремонт)	Новое строительство
6. Основные источники обеспечения предприятия при его эксплуатации	По техническим условиям на подключение (технологическое присоединение) газопровода к газораспределительной сети № 00-46-1709 от 13.04.2017г.
7. Сроки строительства, порядок его осуществления.	В одну очередь
8. Стадийность проектирования	- Проектная документация - Рабочая документация - Сметная документация - Инженерно-геодезические изыскания - Инженерно-геологические изыскания Специальные инженерные изыскания при необходимости с учетом специфики соответствующих территорий.
9. Особые условия строительства (сейсмичность, грунты, стесненность площадки и т.п.)	Уточнить при проектировании
10. Требования к проектно-сметной документации.	Проектную документацию разработать и оформить в соответствии с законодательством РФ, действующими нормативно-правовыми актами РФ в области строительства, СП-62.13330.2014 «Газораспределительные системы» (актуализированная редакция СНиП 42-01-2002), СП 42-101-2003 «Общие положения по проектированию и строительству газораспределительных систем из металлических и полиэтиленовых труб». Состав и содержание разделов проектной документации сформировать согласно «Положению о составе разделов проектной документа-



	<p>ции и требованиях к их содержанию» (раздел III линейные объекты), утвержденному постановлением Правительства РФ от 16.02.2008г №87, а также техническими условиями ПАО «Газпром газораспределение Ростов-на-Дону» № 00-46-1709 от 13.04.2017г на подключение (технологическое присоединение) газопровода к газораспределительной сети.</p> <p>Материалы и результаты инженерных изысканий выполняются в соответствии с требованиями настоящего технического задания и требованиями «Положения о выполнении инженерных изысканий для подготовки проектной документации, строительства, реконструкции, капитального ремонта объектов капитального строительства», утвержденными Постановлением Правительства РФ №20 от 19.01.2006г.</p> <p>Проектную документацию и результаты инженерных изысканий сдать на негосударственную экспертизу. Получить положительное заключение негосударственной экспертизы.</p> <p>Проектная документация должна включать документы в текстовой форме, графическую часть, спецификации основного оборудования и материалов.</p>
11. Требования к технико-экономическим показателям объекта.	<p>Технические решения должны базироваться на передовом опыте строительства, испытаний, эксплуатации распределительных газовых сетей, предусматривать использование прогрессивных технологий, оборудования и материалов, сертифицированных в установленном порядке и приводящих к снижению капитальных вложений и эксплуатационных затрат.</p>
12. Основные требования к проекту полосы отвода.	<p>Организовать выбор трассы газопровода и обеспечить согласование размещения объекта в установленном порядке. Предусмотреть (при необходимости) расчет площадей и размера убытков правообладателям земельных участков сельскохозяйственного назначения попадающих в зону производства работ.</p>
13. Основные требования к конструктивным и инженерным решениям, основному оборудованию и материалам.	<p>Прокладка газопровода – подземная.</p> <p>Использовать оборудование и материалы, сертифицированные в установленном порядке и разрешенные к применению.</p> <p>В местах пересечения газопроводом искусственных преград и инженерных коммуникаций и прохождения в их охранных зонах запросить ТУ у организаций, в ведении которых они находятся. После окончания проектных работ согласовать проект с заинтересованными организациями.</p> <p>При необходимости проектирования разделазыщиты получить технические условия в службе подземметаллозащиты.</p>
14. Требования к режиму безопасности и гигиене труда	<p>Предусмотреть мероприятия по обеспечению условий труда согласно действующему законодательству.</p>
15. требования и условия к разработке природоохранных мер и мероприятий	<p>В проекте дать оценку воздействия на окружающую среду; предусмотреть мероприятия по предотвращению и (или) снижению возможного негативного воздействия намечаемой хозяйственной деятельности на окружающую среду и рациональному использованию природных ресурсов на период строительства и эксплуатации объекта.</p>
16. Требования по разработке ме-	<p>Разработать мероприятия по гражданской обороне, пре-</p>



роприятий по гражданской обороне и мероприятий по предупреждению чрезвычайных ситуаций природного и техногенного характера	дупреждению чрезвычайных ситуаций природного и техногенного характера.
17. Требования к благоустройству.	Предусмотреть восстановление нарушенных земель, попадающих в зону производства работ, в объеме, не ухудшающем их первоначальных характеристик, в соответствии с обоснованными техническими требованиями правообладателей земельных участков и организаций, ответственных за содержание дорожных покрытий, газонов, древесно-кустарниковой растительности и т.д.
18. Требования к сметной документации.	Сметная документация входит в состав проекта отдельным томом. Разрабатывается в базе Ростовской области (в редакции 2016 года) в ТЕР. Включает в себя: ССР в уровне цен 2001 года, ССР в уровне текущих цен, ЛСР на СМР в уровне цен 2001 г., ЛСР на СМР в уровне текущих цен, смета по сбору ИРД, сметы на ПИР, расчёт на выполнение мероприятий по врезке (в текущих ценах), расчёт на услуги технического надзора (в текущих ценах), расчёт на осуществлении контроля за выполнением ТУ Заявителя (в текущих ценах), расчёт на проверку ИТД (в текущих ценах), Прайс-листы.
19. Требования к составу и комплектности предоставляемых документов.	Проектная документация представляется Заказчику в следующей комплектности: - Проектная документация - в 4-х экз. на бумажном носителе, 1 экз. на электронном носителе; - Рабочая документация - в 3-х экз. на бумажном носителе и 1 экземпляр на электронном носителе (в форматах .pdf и .dvg); - Материалы изысканий - в 2 экземплярах на бумажном носителе и 1 экз. в электронном виде.

### Оформление исходно-разрешительной документации

1. **Исходные данные:** технические условия ПАО «Газпром газораспределение Ростов-на-Дону» № 00-46-1709 от 13.04.2017г.
2. **Основные задачи:**
  - Сбор исходных данных для проектирования и строительства Объекта, выполнение комплекса землеустроительных и кадастровых работ;
  - Формирование пакета документов для прохождения экспертизы проектной документации и изысканий;
  - Вынос в натуру координат поворотных точек оси Объекта;
  - Подготовка контрольно-исполнительной съёмки Объекта;
3. **В рамках сбора исходных данных для проектирования и строительства Объекта, выполнения комплекса землеустроительных и кадастровых работ выполнить:**
  - 3.1. Получение следующих документов:
    - ✓ технические условия на подключение проектируемого Объекта к электрическим сетям в случае необходимости;
    - ✓ технические условия на пересечение (параллельное следование) с подземными и надземными инженерными сооружениями (ж/д, мелиоративные сооружения и т.п.), коммуникациями (ЛЭП, кабели связи, трубопроводы, канализация и т.п.) и автомобильными дорогами по необходимости;
    - ✓ заключение Федеральной службы по надзору в сфере защиты прав потребителей и благополучия человека (Роспотребнадзор) о соответствии предполагаемого использования земельного участка санитарным нормам и правилам;



- ✓ заключение Управления по недропользованию по Ростовской области о наличии (отсутствии) полезных ископаемых в недрах под участком предстоящей застройки; при наличии полезных ископаемых необходимо получить разрешение на застройку площади залегания полезных ископаемых;
- ✓ заключение Управления по охране, реставрации и эксплуатации историко-культурных ценностей (наследия) Ростовской области о наличии (отсутствии) памятников истории и культуры на участке, испрашиваемом для строительства газопровода;
- ✓ градостроительное заключение Управления архитектуры и градостроительства администрации соответствующего муниципального образования;
- ✓ исходные данные и требования ГО и ЧС (в рамках настоящего Договора провести обследование земельных участков, испрашиваемых на период строительства объектов, на отсутствие взрывоопасных предметов времен Великой Отечественной войны, в случае предъявления требований органами МЧС России);
- ✓ получение правоустанавливающих документов на пересекаемые земельные участки от их владельцев и учредительные, уставные документы землепользователей (копии уставов, приказов о назначении руководителем организации, доверенностей о предоставлении соответствующих полномочий, выписок из ЕГРЮЛ, ЕГРП, свидетельств о постановке на налоговый учет, о госрегистрации и пр. по необходимости), а также отчеты об оценке убытков, выполненные независимыми оценщиками в соответствии с требованиями действующего законодательства об оценочной деятельности, для заключения договоров аренды (субаренды) земельных участков или их частей на период строительства газопровода и соглашений о возмещении убытков, причиняемых временным занятием земельных участков или их частей для строительства газопровода;
- ✓ заключение земельного комитета при администрации соответствующего муниципального образования по землям сельскохозяйственного назначения;
- ✓ и другую документацию необходимую для исполнения настоящего Договора.

**3.2.** Предварительное согласование места размещения объекта (схемы прохождения трассы проектируемого объекта) администрацией соответствующего муниципального образования.

**3.3.** Подготовить Схему размещения земельного участка для строительства объекта на кадастровой карте территории.

**3.4.** Публикация в СМИ о предоставлении земельного участка под строительство газопровода в соответствии с ч. 3 ст. 31 Земельного кодекса РФ. (при необходимости).

**3.5.** Формирование земельных участков и/или частей существующих земельных участков, отводимых под строительство газопровода (установление границ пересекаемых земельных участков на местности).

**3.6.** Выполнение межевых планов, формирование пакета документов необходимого для постановки земельных участков на государственный кадастровый учёт (получение выписок из ЕГРП на вновь сформированные земельные участки, кадастровых паспортов, доверенностей от собственников земельных участков для внесения сведений в кадастр о сформированных частях земельных участков, испрашиваемых на период строительства газопровода, и др.), постановка отводимых под строительство газопровода земельных участков и/или частей земельных участков на кадастровый учёт. Получить кадастровые паспорта. Работы должны быть выполнены в соответствии с Федеральным законом от 24.07.2007 N 221-ФЗ (ред. от 03.07.2016) "О кадастровой деятельности".

**3.7.** Оформить правоустанавливающие документы по предоставлению земельных участков и/или частей земельных участков на период строительства объектов (постановления администраций соответствующих муниципальных образований о предоставлении в аренду земель, находящихся в их распоряжении, краткосрочные договоры аренды).

**3.8.** Оформить соглашения о возмещении убытков, причиняемых временным занятием земельных участков или их частей для строительства объекта, включая упущенную выгоду по землям сельскохозяйственного назначения при наличии таковых.

**3.9.** Оформить проект планировки территории и проект межевания территории и утвердить его в установленном законодательством порядке.

#### **4 Основные требования к оформлению документации:**

В соответствии с:

- Градостроительным, Земельным, Лесным, Водным и Гражданским кодексами РФ;



- федеральным законом №122-ФЗ от 21.07.1997г. «О государственной регистрации прав на недвижимое имущество и сделок с ним»,
  - федеральным законом от 29.07.1998г №135-ФЗ «Об оценочной деятельности в РФ».
- и другими, действующими на территории Российской Федерации, иными нормативно-правовыми актами, СНиП, техническими регламентами, технической и иной документацией, применяемой при выполнении данных видов работ.

5. Гарантийный срок на выполняемые работы составляет 2 (два) года от даты утверждения акта выполненных работ.

6. Перечень работ, подлежащих выполнению:

№ п/п	Наименование объекта	Наименование работ	Ед. изм.	Количество
1	«Газопровод - ввод для подключения объекта: «Складской комплекс продовольственных и промышленных товаров ООО «БАТИ АЗОВ» по адресу: Ростовская область, Аксайский район, ст. Грушевская, ул. Данилова 1-г».	оформление исходно-разрешительной документации и выполнение проектно-изыскательских работ для строительства объекта	м	2000

7. Технические условия и схема являются неотъемлемыми приложениями Технического задания.

**От Исполнителя:**

Генеральный директор ООО «Проектно-сметное бюро»



В. А. Дубровин

**От Заказчика:**

Заместитель генерального директора по капитальному строительству и инвестициям ПАО «Газпром газораспределение Ростов-на-Дону»



А.А. Ноздрачев

Согласовано в части разработки мероприятий ИТМ ГО ЧС:  
Начальник Главного управления  
МЧС России по Ростовской области

В. Г. Синьков

исх. № 9441 -15-2 от «18» августа 2017 г.





УПРАВЛЕНИЕ КОММУНАЛЬНОГО И  
ДОРОЖНОГО ХОЗЯЙСТВА  
АДМИНИСТРАЦИИ АКСАЙСКОГО РАЙОНА  
346720, Ростовская обл., г. Аксай,  
ул. Маяковского, 13  
тел., факс 8(86350) 5-91-12 ; 5-71-05  
e-mail: : ukdh.aksay@mail.ru

Начальнику управления  
капитального строительства  
ПАО «Газпром газораспределение  
Ростов-на-Дону»

А.Н. Авилову

на вх. № 09.11.2017 № 63.12/2660  
63/1743 от 10.10.2017

Технические условия.

В соответствии со ст. 19 Федерального закона от 08.11.2007 № 257-ФЗ «Об автомобильных дорогах и дорожной деятельности в Российской Федерации и о внесении изменений в отдельные законодательные акты Российской Федерации», Управление коммунального и дорожного хозяйства Администрации Аксайского района выдает настоящие технические требования и условия ПАО «Газпром газораспределение Ростов-на-Дону» на разработку проектной документации на пересечение газопроводом (закрытым способом) и параллельное прохождение автомобильной дороги «Подъезд от магистрали «Дон» к ст. Грушевская», III технической категории (точное место пересечения и параллельного прохождения трассы уточняется проектом) при выполнении следующих условий:

1. Согласование не дает право на приватизацию земли или приобретение ее в пользование в пределах полосы отвода;

2. До начала производства работ заключить соглашение об установлении сервитута между Администрацией Аксайского района и владельцем коммуникаций;

3. Расходы по проектированию, размещению, дальнейшему содержанию, обслуживанию, а также по защите газопровода под (вдоль) автомобильной дорогой «Подъезд от магистрали «Дон» к ст. Грушевская», осуществляет владелец коммуникации за счет собственных средств;

4. В случае реконструкции (уширения) автодороги и необходимости переноса (переустройства) газопровода на автомобильной дороге «Подъезд от магистрали «Дон» к ст. Грушевская», работы по переносу осуществляются за счет средств владельца коммуникации;

5. При проектировании переустройства инженерных коммуникаций в границе полосы отвода автомобильной дороги «Подъезд от магистрали «Дон» к ст. Грушевская» владелец таких инженерных коммуникаций согласовывает в письменной форме планируемое размещение таких инженерных коммуникаций;



6. Переустройство инженерных коммуникаций в границах полосы отвода автомобильной дороги осуществляется владельцем коммуникации на основании договора, заключаемого владельцем коммуникации с Управлением коммунального и дорожного хозяйства Администрации Аксайского района и разрешения на строительство, выдаваемого в соответствии с Градостроительным кодексом Российской Федерации (в случае, если для прокладки или переустройства таких инженерных коммуникаций требуется выдача разрешения на строительство).

8. Переустройство инженерных коммуникаций в границах придорожных полос автомобильной дороги осуществляется владельцами таких инженерных коммуникаций или за их счет при наличии согласия в письменной форме Администрации Аксайского района и на основании разрешения на строительство, выдаваемого в соответствии с Градостроительным кодексом Российской Федерации (в случае, если для прокладки или переустройства таких инженерных коммуникаций требуется выдача разрешения на строительство).

## **II. Требования при проектировании пересечения (закрытым способом) и параллельного прохождения газопроводом автомобильной дороги «Подъезд от магистрали «Дон» к ст. Грушевская»**

1. Пересечение газопроводом автомобильной дороги «Подъезд от магистрали «Дон» к ст. Грушевская» запроектировать, согласно требованиям СП 34.13330.2012 Автомобильные дороги. Актуализированная редакция СНиП 2.05.02-85\* и СНиП 42-01-2002 «Наружные газопроводы».

2. Пересечение газопроводом автомобильной дороги «Подъезд от магистрали «Дон» к ст. Грушевская» запроектировать под прямым углом  $90^\circ$ , согласно СП 34.13330.2012 Автомобильные дороги. Актуализированная редакция СНиП 2.05.02-85\*.

3. Место пересечения газопроводом автомобильной дороги «Подъезд от магистрали «Дон» к ст. Грушевская» обозначить знаками закрепления разбивочных осей с нанесением информации об эксплуатирующей организации.

4. Переход осуществлять только закрытым способом.

5. Пересечение предусмотреть в защитном футляре «кожухе» необходимого диаметра из соответствующего материала, препятствующего его раздавливанию при прохождении тяжелой дорожной техники, в случае проведения работ по реконструкции дороги и не снижающих несущую способность конструкций и элементов автомобильной дороги.

6. Глубину заложения перехода принять не менее 2,5 метров от подошвы насыпи либо от дна кювета до верхней отметки защитного футляра (кожуха).



7. На переходе с автомобильной дорогой «подъезд от а/д «Подъезд от магистрали «Дон» к ст. Грушевская» предусмотреть:

- установку дорожных знаков индивидуального проектирования – запрещающих дорожных знаков 3.27 «Остановка запрещена» и дорожных знаков дополнительной информации с указанием зоны действия дорожных знаков, дополнительной информации с указанием зоны действия дорожных знаков 3.27 и с обустройством присыпных берм в оба направления движения по автодороге «Подъезд от магистрали «Дон» к ст. Грушевская».

Все вышеперечисленные действия внести в проект организации дорожного движения с обязательным согласованием в ОГИБДД отдела МВД России по Аксайскому району.

8. Длину перехода в защитном футляре (кожухе) принять не менее ширины подошвы насыпи автодороги плюс 5 м с каждой стороны, или 5 м от наружной бровки кювета;

9. Проектной документацией предусмотреть:

- схему поперечного разреза земляного полотна автомобильной дороги в месте перехода, с нанесением на нее всех вышеперечисленных элементов и имеющихся инженерных коммуникаций, проложенных ранее вдоль автомобильной дороги;

- расчет площади земельных участков, в том числе в полосе отвода, предназначенных для ведения строительно-монтажных работ при прокладке коммуникации, включая: подъездные дороги, зоны складирования материалов, размещения бытовок, техники и т.д.;

- выполнение работ по вывозу некачественного грунта, завозу и подсыпке растительного грунта и его разравниванию, а также восстановление газона или зеленых насаждений. Без проведения рекультивации объект в эксплуатацию не вводится;

- после окончания работ рекультивированные земельные участки, прилегающие к автомобильной дороге в месте пересечения и параллельного прохождения, сдаются по акту представителю Управления коммунального и дорожного хозяйства Администрации Аксайского района;

- разработку по ВСН 37-84 на период производства работ схемы организации движения транспортных средств, ограждения средств производства всех видов монтажных работ и согласовать ее с ОГИБДД отдела МВД России по Аксайскому району.

Управление коммунального и дорожного хозяйства Администрации Аксайского района не несет ответственность при повреждении газопровода автомобильной дороге «Подъезд от магистрали «Дон» к ст. Грушевская»,



оговоренными данными Техническими требованиями и условиями по не зависящим от нее причинам.

### **III. Прочие условия.**

1. Запрещается складирование и размещение материалов, оборудования и техники на конструктивных элементах (проезжей части, обочинах, разделительной полосе, откосах земляного полотна) и полосе отвода автодороги «Подъезд от магистрали «Дон» к ст. Грушевская».

2. При сдаче объекта в эксплуатацию в состав приемочной комиссии включить представителя Управления коммунального и дорожного хозяйства Администрации Аксайского.

3. В случае передачи полномочий на проектирование, либо при передаче (продаже) готовой продукции другому юридическому (физическому) лицу, в том числе непосредственному производителю работ, владелец коммуникаций уведомляет об имеющихся в Технических условиях обременениях другую сторону и информирует письменно об этом Управление коммунального и дорожного хозяйства Администрации Аксайского в течение 10 (десяти) рабочих дней.

4. По окончании работ владелец коммуникаций передает исполнительную документацию с геодезическим закреплением в Управление коммунального и дорожного хозяйства Администрации Аксайского района.

5. В случае смены владельца коммуникаций, прежний владелец обязуется в месячный срок до даты прекращения права владения коммуникацией направить Управлению коммунального и дорожного хозяйства Администрации Аксайского нотариально заверенное соглашение между новым и старым владельцем коммуникаций о передаче существующих обременений.

6. В случае ухудшения условий безопасности дорожного движения в зоне пересечения газопроводом автомобильной дороги «подъезд от а/д «Подъезд от магистрали «Дон» к ст. Грушевская» или невыполнения вышеуказанных требований, Управлению коммунального и дорожного хозяйства Администрации Аксайского предоставляется право на приостановку работ.

7. Настоящие Технические Условия не являются согласием Управления коммунального и дорожного хозяйства Администрации Аксайского на размещение коммуникации в пределах полосы отвода и придорожной полосе, а так же не дает право на непосредственное выполнение работ по размещению инженерной коммуникации без согласования в установленном порядке проектной документации и разрешения на выполнение таких работ.



8. Контроль выполнения настоящих Технических требований и условий обеспечивается Управлением коммунального и дорожного хозяйства Администрации Аксайского.

9. Владелец коммуникаций, осуществляющий их прокладку или переустройство без согласия и без разрешения на строительство (в случае, если для прокладки или переустройства таких инженерных коммуникаций, требуется выдача разрешения на строительство) или с нарушением данных Технических требований и условий, подлежащих обязательному исполнению, по требованию Управления коммунального и дорожного хозяйства Администрации Аксайского района обязан прекратить прокладку или переустройство инженерных коммуникаций, осуществить снос незаконно возведенных сооружений, иных объектов и привести участок автомобильной дороги «Подъезд от магистрали «Дон» к ст. Грушевская» в первоначальное состояние. В случае отказа от исполнения указанных требований, Управление коммунального и дорожного хозяйства Администрации Аксайского района организывает выполнение работ по ликвидации проложенных или переустроенных инженерных коммуникаций, с последующей компенсацией затрат на выполнение этих работ за счет владельца коммуникации в соответствии с законодательством Российской Федерации.

10. При деформации дорожных одежд, насыпи, порчи имущества, находящегося на участке автомобильной дороги «Подъезд от магистрали «Дон» к ст. Грушевская» и т.д., вследствие проведения работ по прокладке или переустройству инженерных коммуникаций, по требованию Управления коммунального и дорожного хозяйства Администрации Аксайского района, владелец коммуникаций обязан привести участок автомобильной дороги «Подъезд от магистрали «Дон» к ст. Грушевская» в первоначальное состояние в соответствии с требованиями СП 34.13330.2012 Автомобильные дороги. Актуализированная редакция СНиП 2.05.02-85\*. В случае отказа от исполнения указанных требований, Управление коммунального и дорожного хозяйства Администрации Аксайского района организывает выполнение работ по приведению участка дороги в первоначальное состояние, с последующей компенсацией затрат на выполнение этих работ за счет владельца коммуникации в соответствии с законодательством Российской Федерации.

11. Согласовать параллельное прохождение и пересечение с автодорогами, находящимися в муниципальной собственности сельских поселений или с собственниками этих автодорог.

12. Проект согласовать с Управлением коммунального и дорожного хозяйства Администрации Аксайского района и ООО «Стройпроект»,



**являющимся проектировщиком реконструкции автомобильной дороги «Подъезд от магистрали «Дон» к ст. Грушевская».**

13. В охранную зону газопровода не должны попасть автопавильоны, примыкания и пересечения второстепенных дорог, искусственные сооружения.

14. В проекте должно быть указано точное место пересечения газопровода с автодорогой (км+м), согласованное с Управлением коммунального и дорожного хозяйства Администрации Аксайского района.

15. Срок действия настоящих технических требований и условий для проектирования объекта один год.

16. Настоящие технические условия недействительны при отсутствии подписи заявителя, либо доверенного лица заявителя. Наличие доверенности обязательно.

Начальник управления



Х.Ф. Бадгутдинов

Владелец инженерных коммуникаций уведомлен, что в соответствии п.7 ст. 48 Федерального Закона 190-ФЗ, настоящие технические требования и условия являются обязательными для исполнения работ в течение одного года. Все последующие работы по реконструкции и ремонту инженерных коммуникаций в границах придорожных полос автомобильной дороги осуществляется владельцами таких инженерных коммуникаций только при получении новых технических требований и условий за их счет, при наличии согласия в письменной форме Управления коммунального и дорожного хозяйства Администрации Аксайского района и на основании разрешения на строительство, выдаваемого в соответствии с Градостроительным кодексом Российской Федерации.

Начальник управления  
капитального строительства  
ПАО «Газпром газораспределение  
Ростов-на-Дону»

А.Н. Авилов





ФЕДЕРАЛЬНОЕ АГЕНТСТВО  
ПО НЕДРОПОЛЬЗОВАНИЮ  
(РОСНЕДРА)

ДЕПАРТАМЕНТ  
ПО НЕДРОПОЛЬЗОВАНИЮ  
ПО ЮЖНОМУ ФЕДЕРАЛЬНОМУ ОКРУГУ  
(ЮГНЕДРА)

пр. 40-летия Победы, 330, г. Ростов-на-Дону,  
Россия, 344111

тел./факс (863) 269-34-77

E-mail: yugnedra@rosnedra.gov.ru

05.09.2017 № ЮФНО-01-05-33/2270

на № \_\_\_\_\_ от \_\_\_\_\_

Генеральному директору  
ООО «Проектно-сметное бюро»

Ю.А. Дубровину

344000, г. Ростов-на-Дону,  
пр-т. Ворошиловский, 46/176  
оф. 624, 625, 626

### ЗАКЛЮЧЕНИЕ № 5944

об отсутствии (наличии) полезных ископаемых в недрах  
под участком предстоящей застройки

«05» 09 2017 г.

г. Ростов-на-Дону

Земельный участок предстоящей застройки по объекту: «Газопровод – ввод для подключения объекта: складской комплекс продовольственных и промышленных товаров ООО «БАТИ АЗОВ» по адресу: Ростовская область, Аксайский район, ст. Грушевская, ул. Данилова 1-г».

Под указанным участком месторождения углеводородного сырья, твердых полезных ископаемых и подземных вод отсутствуют.

Неотъемлемой частью Заключения является ситуационный план района земельного участка, заверенный подписью начальника и печатью Департамента по недропользованию по Южному федеральному округу.

Настоящее заключение составлено в 2-х экземплярах.

Срок действия Заключения 2 года.

Начальник Департамента  
по недропользованию  
по Южному федеральному округу



Ю.В. Распопов



«Газопровод-ввод для подключения объекта: «Складской комплекс продовольственных и промышленных товаров ООО «БАТИ АЗОВ» по адресу: Ростовская область, Аксайский район, ст. Грушевская, ул. Данилова 1-г».

